

六甲アイランドCITY災害対策本部
マニュアル

第Ⅱ版

2017年2月

六甲アイランドCITY自治会
六甲アイランドCITY防災福祉コミュニティ

災害対策本部マニュアル

目 次

1.	はじめに	1
2.	災害対策本部開設基準	2
3.	地震発生時におけるふれあい会館の管理	3
4.	地震発生時における執行役員の行動	4
5.	災害対策本部開設	5
	災害対策本部呼び出し連絡表	
6.	災害対策本部体制	7
7.	災害対策本部組織構成図	8
8.	情報連絡班	9
	災害対策本部連絡体制図	
	管理組合災害対策本部連絡表	
	管理組合別被災状況管理表	
	管理組合災害対策本部からの報告書	
9.	安全班	14
	の災害発生時の対応	
10.	給水所班(東緑地公園内)	16
	給水所運用マニュアル(基準)	
	受水槽貯水量管理簿	
11.	避難所班	19
	人口・世帯数	

付属資料

1.	阪神淡路大震災と南海トラフ巨大地震との比較	1
2.	防災機材(街区別)配布表	2
3.	600tタンク貯水槽給水手順書	3
4.	太陽光発電設備取扱い説明書	4
5.	ガス遮断装置の復旧手順	5
6.	神戸市防災行政無線ガイドブック	6
7.	管理人用災害対応マニュアル(積和管理関西)	7

1.はじめに

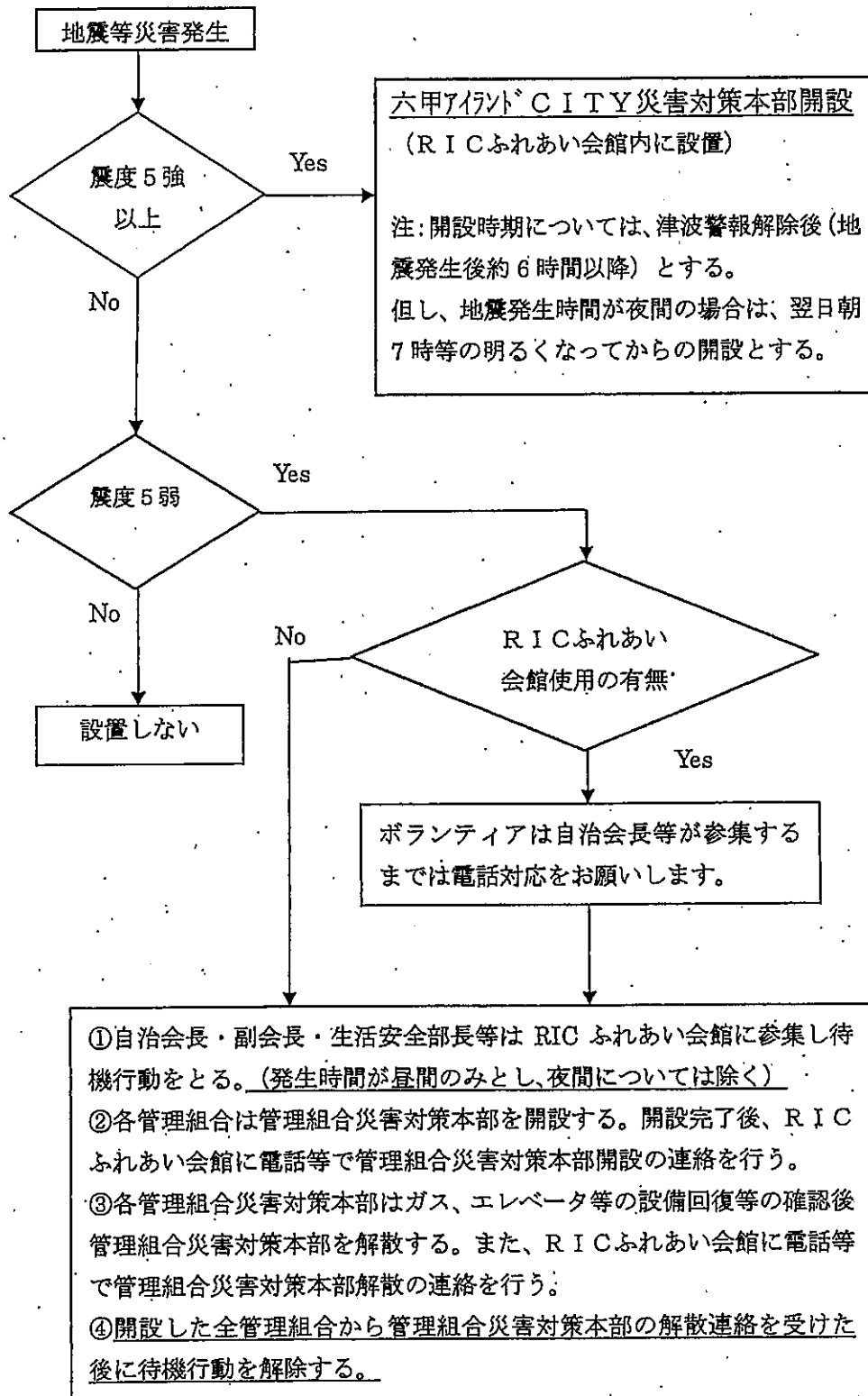
南海トラフ巨大地震等が発生した場合、六甲アイランド CITY 内では、RIC ふれあい会館内に災害対策本部を設置し、各街区管理組合の災害対策本部と連携をとりながら、関係機関との連絡・調整を行うための各種情報を収集するとともに、必要な情報を提供して、長期間にわたる避難生活に対応します。災害対策本部の設置から救援物資の配給の手順までをわかり易いマニュアルにまとめました。

なお、南海トラフ巨大地震で六甲アイランド CITY 内の想定される被害状況等の特徴は次の通りです。

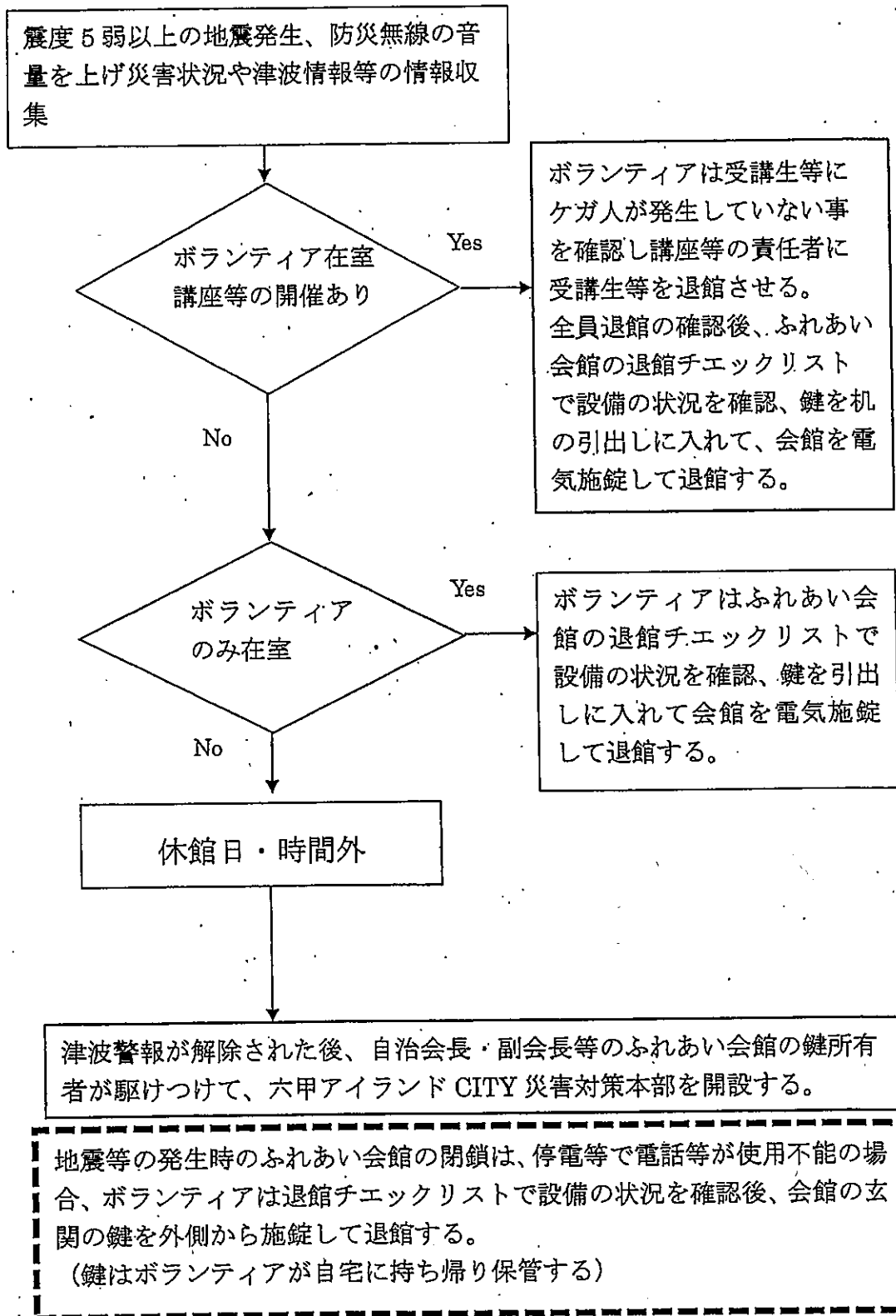
六甲アイランド内の地震被害

- ◎南海トラフ地震 M9.0 時に東灘区の震度は 6 弱
- ◎東灘区の津波は 110 分後、最大津波高は 3.3m (海拔)
津波は数回来襲し、収束まで数時間続く (約 6 時間)
- ◎シティヒル内は液状化する可能性は低い
- ◎島内の建物は新耐震基準に沿っている
- ◎停電による島内の汚水処理への影響はない
リバーモールの水を生活水で活用すれば自宅トイレ
を使用できる
- ◎シティヒル東緑地内に新鮮な飲料水 600 t がある
- ◎高層マンションでは揺幅は 3m で 3 分間続く

2.災害対策本部開設基準



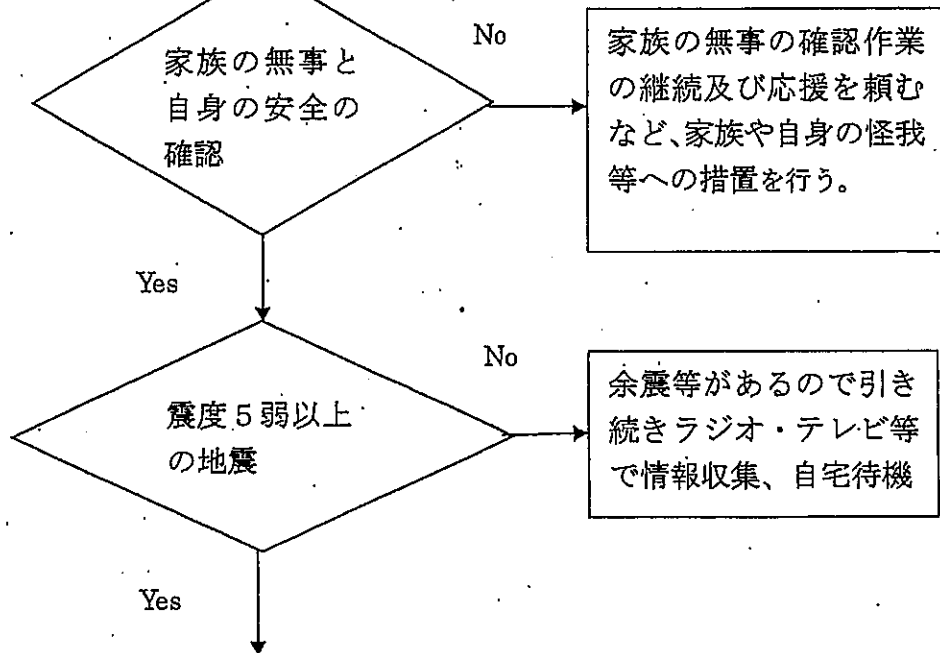
3.地震発生時におけるふれあい会館の管理



4.地震発生時における執行役員の行動

地震発生時には、ガラスの窓際や天井設置の照明器具、空調機器等の下は避ける、机の下に潜り込むなど、自分自身の身を守る行動をとる。

地震が収まるまで静かに様子を見る。余震があるので、早急に動かない。家族の安否を確認するなど、建物や室内の家具や食器類等に被害がないか確認する。

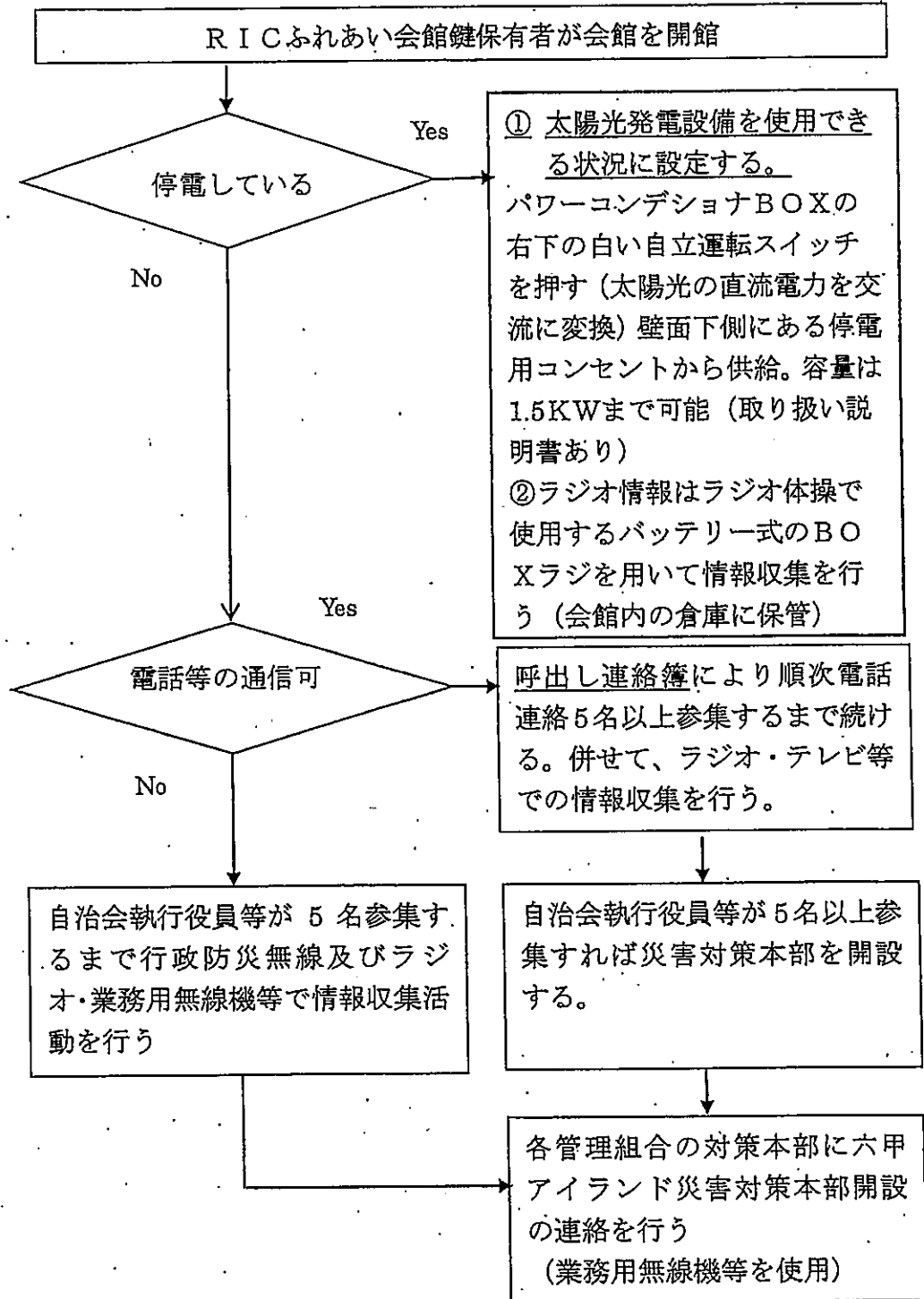


地震が落ち着いた段階で、自宅の管理組合対策本部の防災ボランティアとして協力、安否確認等を行う。また、津波の発生等がある場合は安否確認後自宅を避難場所として待機行動をとる。

津波警報が解除された後、自治会執行役員は途中の地域の被災状況を確認しながら、六甲アイランドCITY災害対策本部（ふれあい会館）に駆けつける。なお、自治会長・副会長等のふれあい会館の鍵所有者は、率先して駆けつけ、六甲アイランド災害対策本部を開設する。

5.災害対策本部開設

場所：RICふれあい会館内

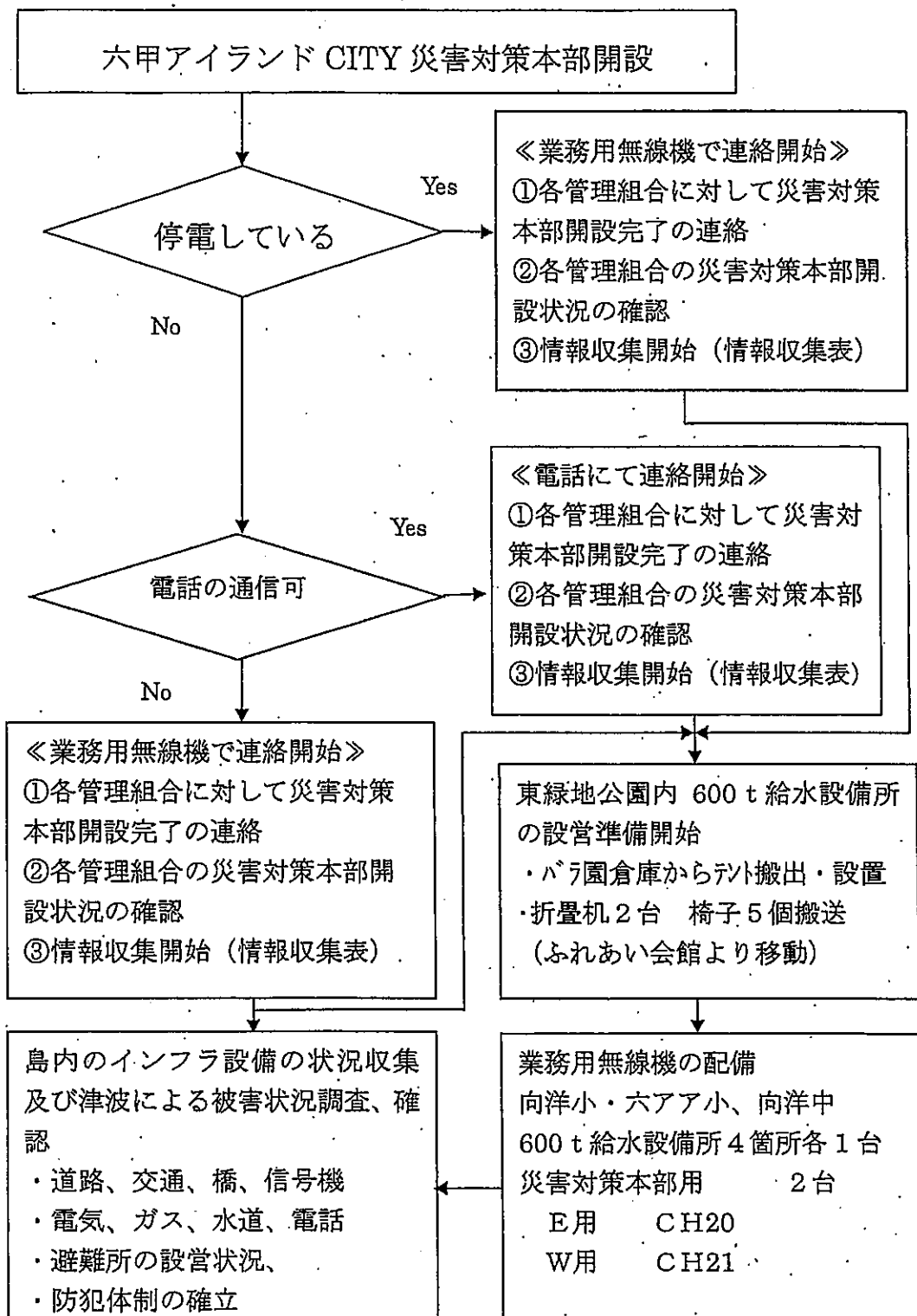


六甲アイランドCITY災害対策本部呼出連絡表

2017年2月1日現在

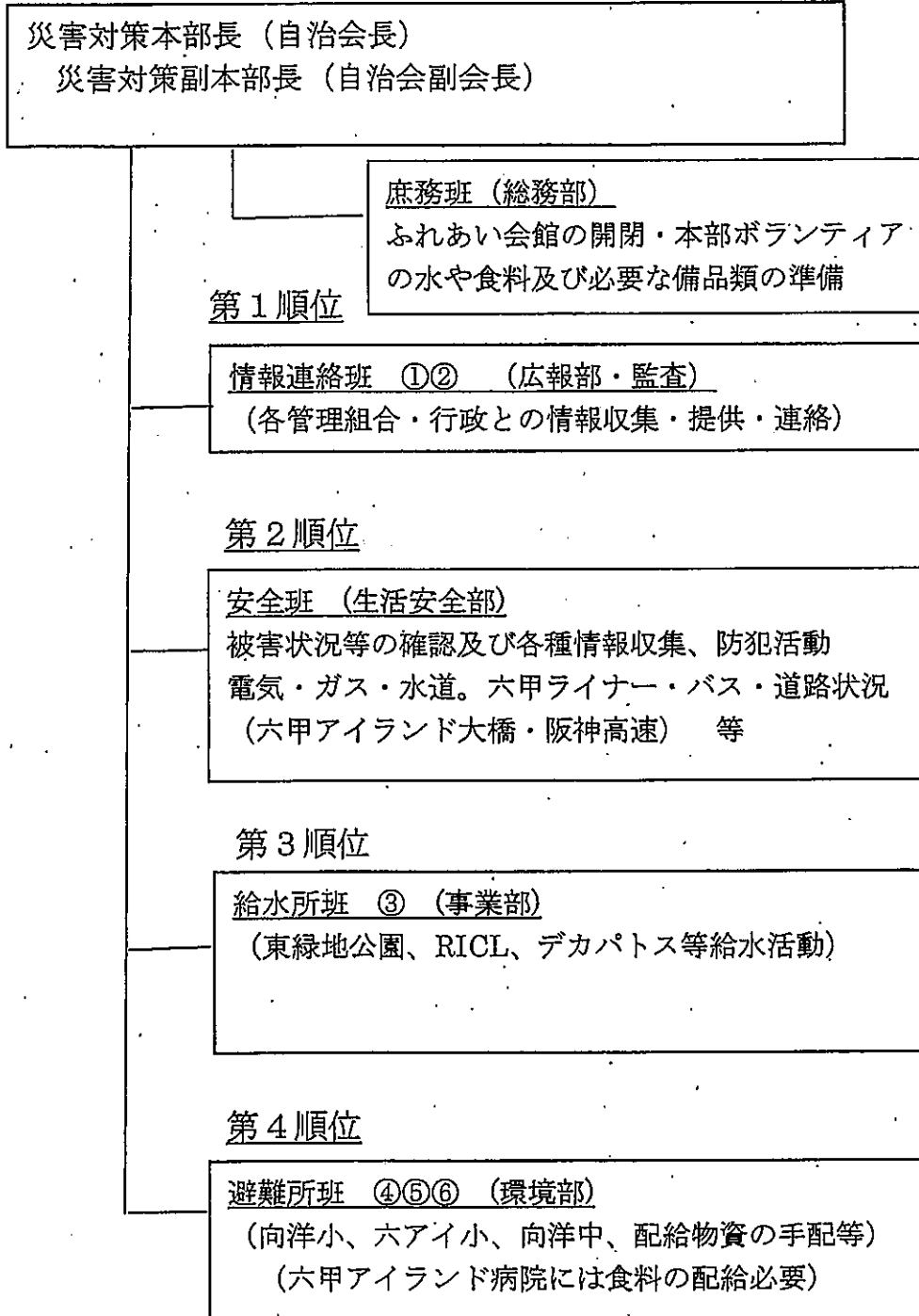
順位	在館	安否確認	役職	氏名	街区	番館	号室	携帯番号	電話番号	対応可能日		備考
										平日	土日祝	
1			会長							○	○	ふれあい会館鍵保有者
2			副会長							○	○	ふれあい会館鍵保有者
3			副会長・環境部長							○	○	ふれあい会館鍵保有者
4			生活安全部長							○	○	ふれあい会館鍵保有者
5			事業部長							○	○	ふれあい会館鍵保有者
6			監査							○	○	ふれあい会館鍵保有者
7			広報部長							○	○	
8			事業副部長							○	○	
9			監査							○	○	
10			総務副部長							○	○	
11			広報副部長							○	○	
12			総務部長								○	ふれあい会館鍵保有者
13			総務副部長							○	○	
14			生活安全副部長							○	○	
15			広報副部長							○	○	
16			環境副部長							○	○	
17			環境部副部長							○	○	
18			事業部副部長							○	○	
19			生活安全副部長							○	○	

6.災害対策本部体制



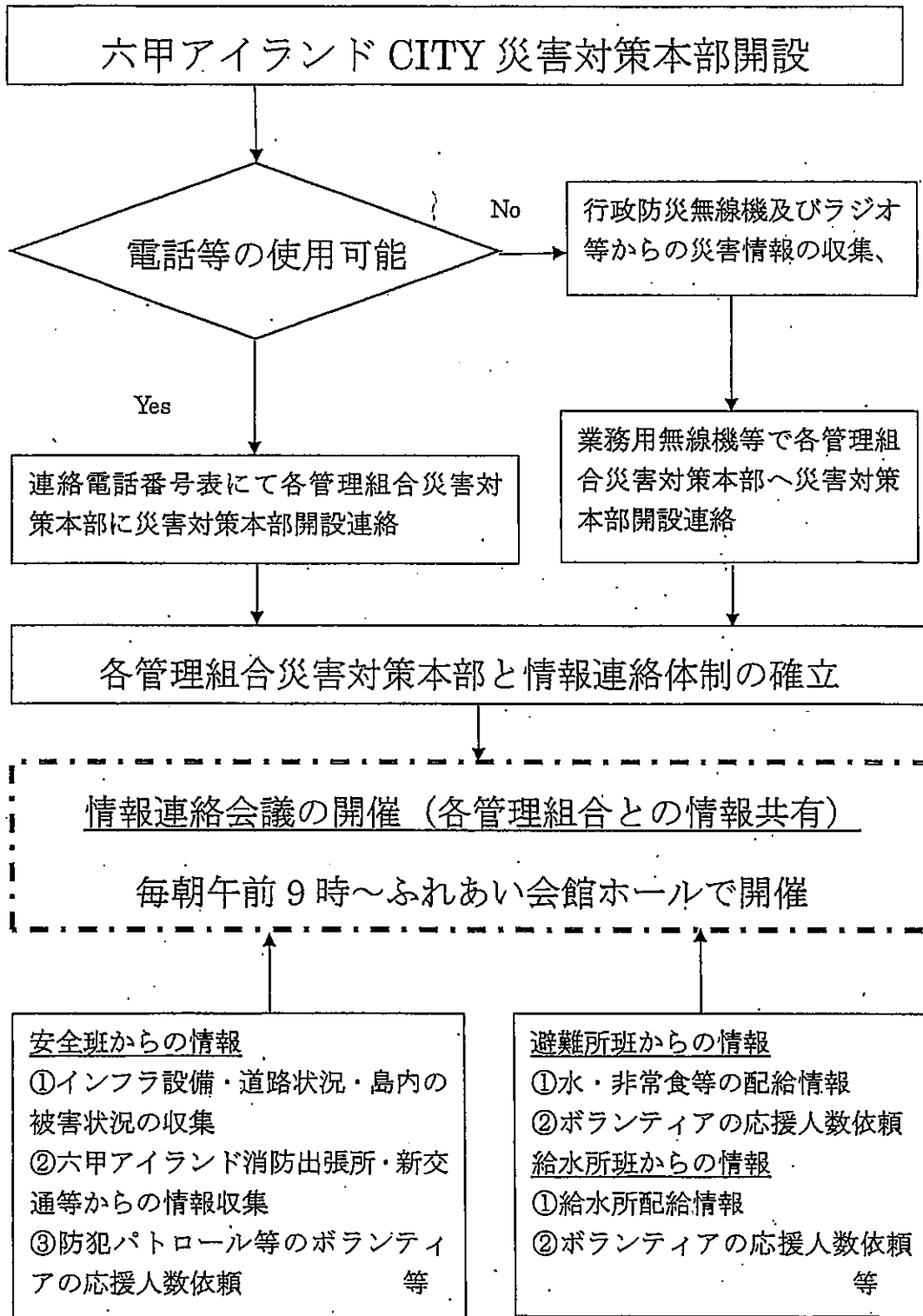
7.災害対策本部組織構成図

設置場所：RIC ふれあい会館内

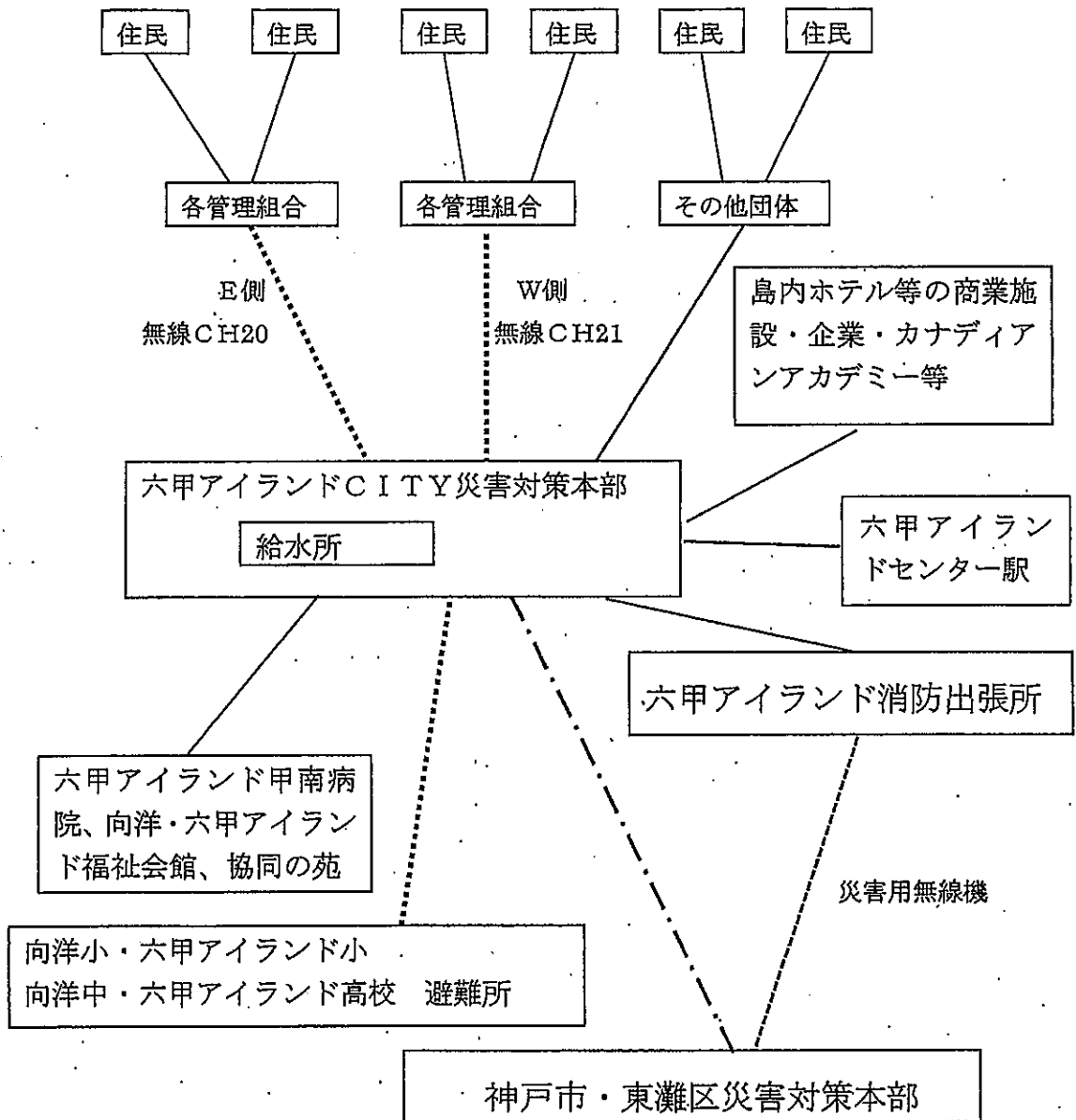


※○数字は使用する業務用無線機の番号

8. 情報連絡班



災害対策本部連絡体制図



連絡方法

- 業務用無線機を使用する。
※長期間の停電になった場合は自転車及び連絡員を使用する。
- —— 自転車及び連絡員
- —・— 連絡方法は未定

管理組合別被災状況管理表

発生日時	年	月	日	時	分						
発生場所											
発生規模	マグニチュード			震度							
所在地	神戸市東灘区向洋町中5丁目2番地										
対策本部開設日時	年	月	日	時	分						
被災状況	火災発生の有無										
	建物の損傷状況										
	インフラ設備	電気			停止時期		仮復旧		回復時期		
		ガス			停止時期		仮復旧		回復時期		
		水道			停止時期		仮復旧		回復時期		
		TV・電話設備			停止時期		仮復旧		回復時期		
エレベータ				停止時期		仮復旧		回復時期			
津波の状況	第一波到着時間		高さ	m	被害状況						
	第二波到着時間		高さ	m	被害状況						
	第三波到着時間		高さ	m	被害状況						
	第四波到着時間		高さ	m	被害状況						
	第五波到着時間		高さ	m	被害状況						
	第六波到着時間		高さ	m	被害状況						
	第七波到着時間		高さ	m	被害状況						
	第八波到着時間		高さ	m	被害状況						
	第九波到着時間		高さ	m	被害状況						
住居	住居数		店舗数								
	在宅世帯数										
	総人数	名	高齢者(75以上)	名	要治療者	名	要介護者	名			
	男	名	大学生	名							
	女	名	高校生	名							
	重傷者	名	中学生	名							
	軽傷者	名	小学生	名							
			幼児	名							
建物	建物名	〇〇									
	建物構造	鉄筋鉄骨コンクリート構造(SRC)									
	階数	地下一階地上15階									
	非常階段										
機械設備	給排水設備		給水方式								
			受水槽容量								
			排水層容量	受入可能期間							
	衛生設備		浄化槽容量	受入可能期間							
	消火設備		消火栓ポンプ	消火用充水槽							
	ガス設備										
電気設備	電気設備		受電電圧		契約電力						
	エレベータ構造		台数								
	電話設備										
	TV共聴設備										
	防災設備		館内放送設備		非常口表示板		バッテリー保持時間				

管理組合災害対策本部からの報告書

街区	街区名							
	代表者名							
	連絡方法							
項目	月	日	時	分	回目	報告者名	受領者名	
報告日時								
住居数等	住居数		店舗数					
	在宅世帯数		店舗の状況					
	総人数	名	高齢者 (75歳以上)	名	要治療	名	要介護者	名
	男	名	大学生	名				
	女	名	高校生	名				
			中学生	名				
			小学生	名				
			幼児	名				
			乳児	名				

9.安全班

六甲アイランドCITY災害対策本部開設

◎班内グループ編成

各管理組合へボランティアを要請し必要人員を確保

①CITY内施設・インフラ設備等の被災状況の調査グループ

ウエスト側（2名）

イースト側（2名）

② 港湾施設等の周辺施設・道路状況の調査グループ

CITY外施設等の調査（2名）（自動車・自転車を利用）

◎調査グループによる現場調査開始

- ・電気・ガス・水道・電話の利用可否
- ・六甲アイランド大橋、道路の通行可否、信号機の運転可否
- ・船・コンテナ車等の現状調査
- ・ガソリンスタンド・コンビニ・倉庫等の建物の被害状況調査等
- ・六甲ライナーセンター駅にライナーの被害状況・運行状況確認
- ・六甲アイランド消防出張所に被害状況確認、等

災害対策本部に調査状況の報告

◎防犯パトロールグループの編成、各管理組合にボランティアを要請

①ウエストはウエスト側管理組合のメンバー2名体制でグループ編成

②イーストはイースト側管理組合のメンバー2名体制でグループ編成

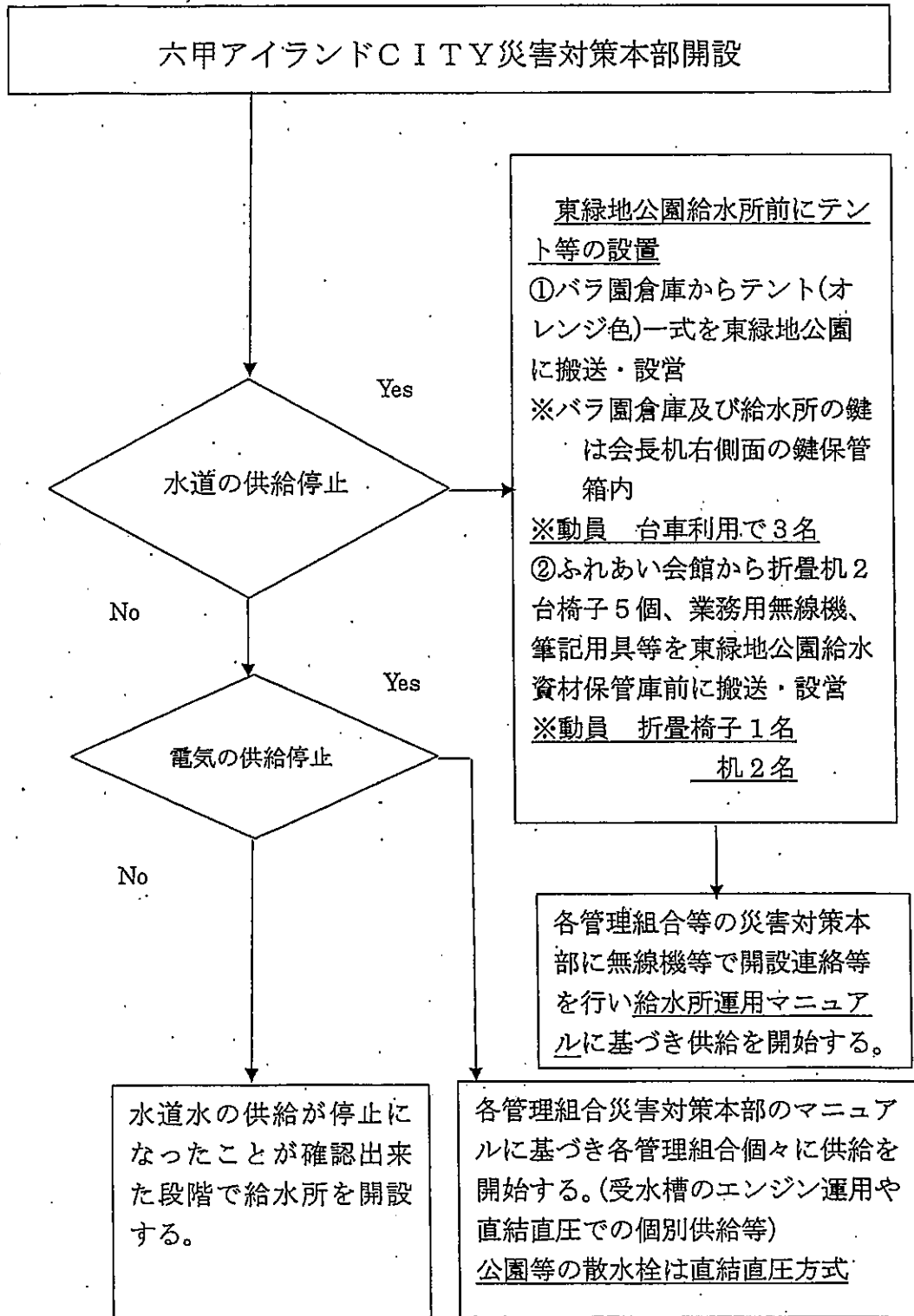
定期的に近隣防犯・防災パトロールの実施

（2グループ体制1時間に1回程度実施）

停電時の防犯上の注意点

- ① 自動ドアは手で開けられる（子供の力では開かない）
- ② 駐車場ゲートのチェーンやバーは下りたままになる。
マンション内に人や車が自由に出入りが可能になる。

10.給水所班（東緑地公園内）



給水所運用マニュアル(基準)

住民は3日間以上の飲料水を確保すること。

※ 2L×6本入りケース1箱で一人4日分 2人であれば2ケース

水の運搬方式 ①管理組合単位については自家用車を用いる
使用する容器は20Lのポリタンク又は2Lボトル6本入りケース
確認方法：管理組合からの電話連絡及び様式類を準備
②個人の場合は一人1容器とし種類の指定はなし

給水時間割 ①8時～12時 イーストコート側管理組合等
②12時～17時 ウェスト側管理組合等
③17時～19時 エリア指定なし

給水の順番は 管理組合用と個人用の2ルートに分けて、到着順とする。

給水所へのボランティア動員数について

各時間帯毎の必要人員

①自動車等の警備誘導係 6人×3回

②配給人員整理係 4人×3回

③ポンプ係、 10人×3回

④給水口係 6人×3回

⑤受付整理・連絡係 4人×3回

各管理組合から一日6名必要。15街区×6=90名

参考

エンジンポンプの容量 600L/1分間 * 20Lポリタンク 30個分

オイル容量 2.5L

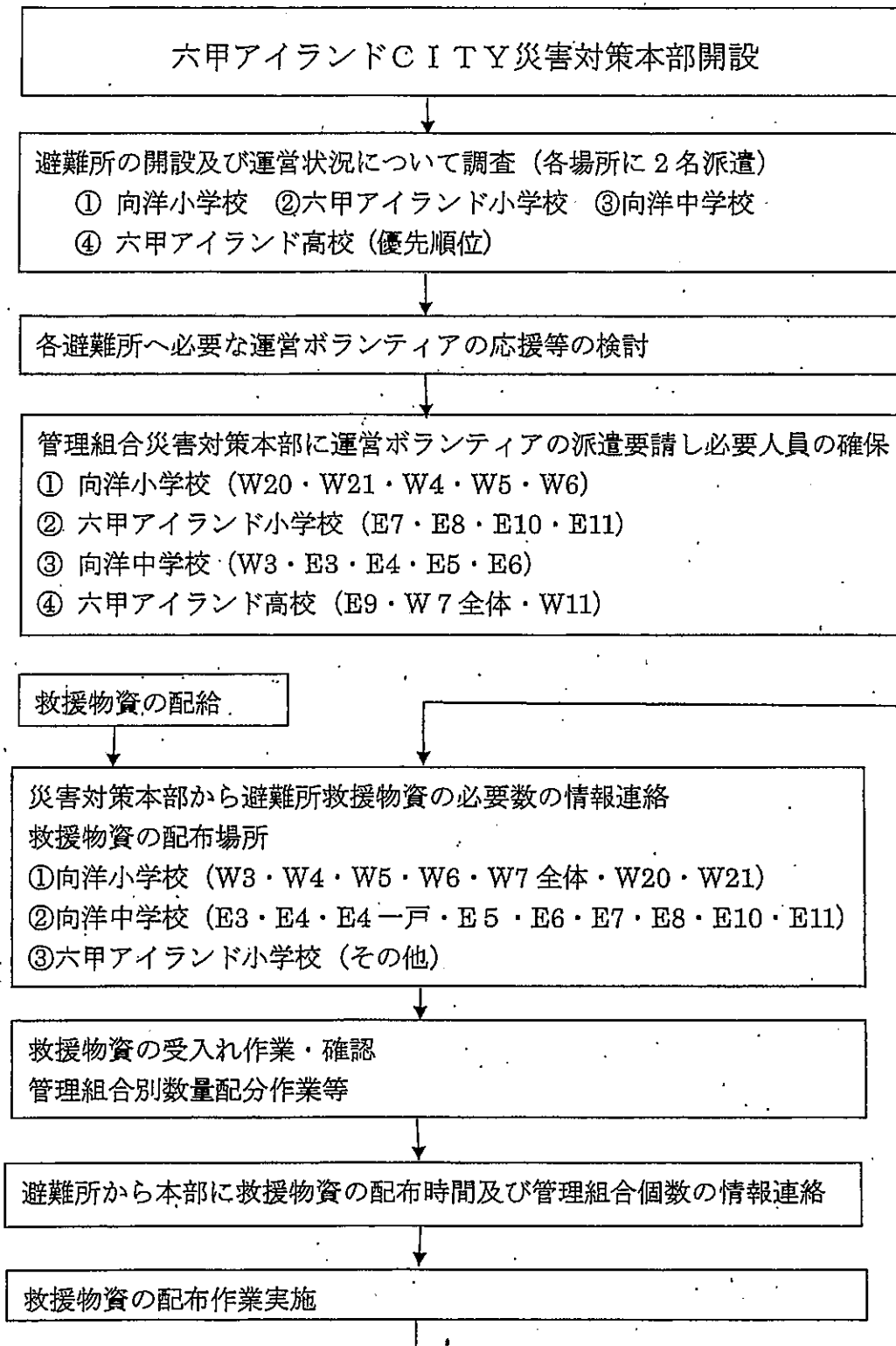
運転時間 約2時間

受水槽貯水量管理簿

H26.9.20現在

管理組合名	受水槽名	全容量 (m ³)	貯水容量 (m ³)	有効貯水量 (m ³)	蛇口の設置	蛇口の数	取扱マニュアル	記 事
W3	給水用	48	85.5		無			
	給湯用	36	58		無			
W4	給水用	127.5	101		無		店舗は直結	非常エンジン有
	給水用	135	106		無		店舗は直結	非常エンジン有
	給湯用	60	44		有	3		
	給湯用	67.5	46		有	3		
W5	給水用	48	38	19	無			2hエンジンポンプ有
	給湯用	36	29	15	有	5		
W6	給水用	103.5	79		有	3		
	給湯用	44	34		有	3		
E3	給水用	140	126		無			地下1階
	給水用		20		無			屋上
	給湯用	63			無			
E4	給水用	40	16	16	有	2		
	給湯用	20	11	7	有	2		
	給水用	91	77	42	有	3		
	給湯用	45	34	20	有	2		
	給水用	50	36	25	有	2		
	給湯用	25	18	13	有	2		
	給水用	73.125	57	51	有	2		
	給湯用	37.5	29	26	有	2		
E5	給水用	64						
	給湯用	32						
E6	給水用	120	120		有	3	有	
	給湯用	62.5	62.5		有	3	有	
W7			受水槽無					
W7-R			受水槽無					
W8	給水用							
W9	給水用	52.5	100					緊急用給水弁×2
W11	給水用	84						
学生会館	給水用							
E7	給水用	150						
E8	給水用	70						
E9	給水用							
E10	給水用	157.5	157.5	78.25		3		
E11	給水用	126						
W20			受水槽無					
W21			受水槽無					

11.避難所班



六甲アイランドCITY人口・世帯数等

住民基本台帳(H28.10.30現在)

番地	管理組合名	世帯数	世帯数計	台帳世帯数	入居率	男	女	合計	0~2歳	3~6歳	7~15歳	16~64歳	65~74歳	75歳以上	1日必要水量	ZOLリタン 個数換算
中1丁目	E2															
	E3															
	E4															
	E4一戸建															
	E5															
	E5一建															
中2丁目	E6														24,168L	1,209
	E7															
	E8															
	E9															
	E10															
	E11															
中4丁目	カナディアンアカデミー															
	イースト小計															
	インターセンター															
中5丁目	W3															
	W4															
	W5一戸建															
	W5															
	W20															
	W21															
中6丁目	W6															
	W6一戸建														33,528L	1,676
	W7															
W7-R																
中7丁目	W8															
	W9															
	W11															
西6丁目・東3丁目	学生会館															
	ウエスト小計	4,896	4,896	4,349	89%	5,320	5,856	11,176	539	733	1,166	7,304	788	646	1,434	
	合計	8,552	8,552	7,849	92%	9,031	10,201	19,232	648	929	1,813	12,497	1,654	1,691	3,345	57,696

阪神・淡路大震災と南海トラフ巨大地震との比較

H25.11.14

	阪神・淡路大震災	南海トラフ巨大地震
発生日時	平成7年1月17日(日)午前5時46分	未定
震源地	淡路島北部	太平洋プレート
地震	直下型	海溝型
規模	マグニチュード7.3	マグニチュード9
震度(神戸市)	7	6弱
津波の有無	無	六アイは最大高さ3.3m (平成25年3月内閣府発表)
津波の到達時間	無	110分
建物被害	小	小
津波被害	無	シティヒル内東側少し
津波の情報	第6波ぐらいまで押し寄せてくるので、6時間は動かないこと 第1波が最大ではない、第2波が1番高くなる 満潮の時間を知っておく(満潮・干潮の差は1.9m)	
避難生活	10日～20日間程度の食料の備蓄が望ましい 六甲アイランドは被害が少ないので救援・援助は遅れる 高層階への給水・食料等の配給が困難 帰宅困難者等への対応は避難所に誘導する。	

参考

阪神淡路大震災復旧状況(1月17日震災発生)

1月19日	電気復旧
2月5日	ガス復旧
2月中旬	水道復旧
6月26日	阪神開通
8月23日	六甲ライナー開通
9月28日	ハバーハイウェイ開通

防災資機材(街区別)配付表

2016年6月1日

六甲アイルランドCITY防災福祉コミュニティ

数	品名	W3	W4	W5	W6	W7	W20	E3	E4	E5	E6	E7	E8	E10	E11	会館	計
消火用	世帯数																5,565
	訓練用消火器															3	3
	布バケツ	15	15	10	15	20	10	15	15	10	15	20	20	20	10		210
	バール	2	3	2	2	3	2	2	3	2	2	3	3	3	2		34
	オノ		1													1	2
救助用	ハンマー	1	2	1	1	2	1	1	1	1	1	2	2	2	1		19
	簡易ジャッキ	1	1	1	1	1	1	1	1	1	1	1	1	1	1		14
	ボルトクリップパー															2	2
	折りたたみ担架	1	1	1	1	1	1	1	1	1	1	1	1	1	1		14
	毛布 (H23.2.)	2	2	2	2	2	2	2	2	2	2	2	2	2	2	2	30
	ヘルメット	4	4	3	4	4	4	4	4	3	4	5	5	5	4		57
	長靴	2	3	2	2			2	3	2	2						18
	手袋	10	15	10	10	30	12	10	15	10	10	30	30	30	12		234
	腕章	2	3	2	2			2	3	2	2						18
	携帯用電灯	4	4	3	4	3	3	4	4	3	4	3	3	3	3		48
	トランスタカホン	1	2	1	1	1	1	1	2	1	1	1	1	1	1		16
	ポータブル拡声器(H27.3)	1	1	1	1	1	1	1	1	1	1	1	1	1	1	2	16
	広報・訓練用拡声器															2	2
	サルベージシート	5	5	4	4	5	4	5	5	4	4	5	5	5	4		64
	業務用無線機(H24.5)BAT															6	6
	発電機(H28.3)															1	1
	保管倉庫	1	1	1	1	1	1	1	1	1	1	1	1	1	1		14

については各管理組合で管理方宜しくお願いします。

ガス遮断装置の復旧手順

