

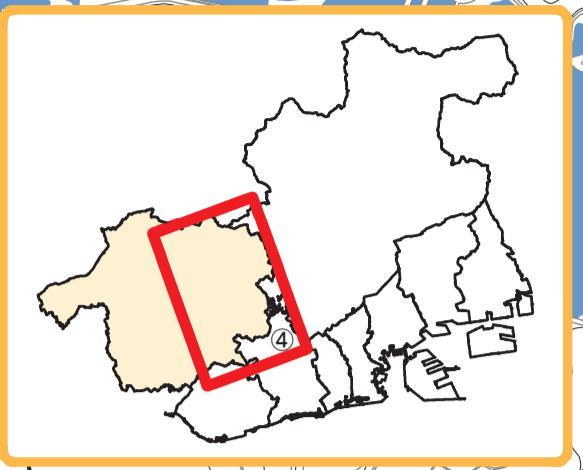
土砂災害・水害ハザードマップ

* 避難の基本となるハザードマップです

西区 4

学園都市・押部谷周辺

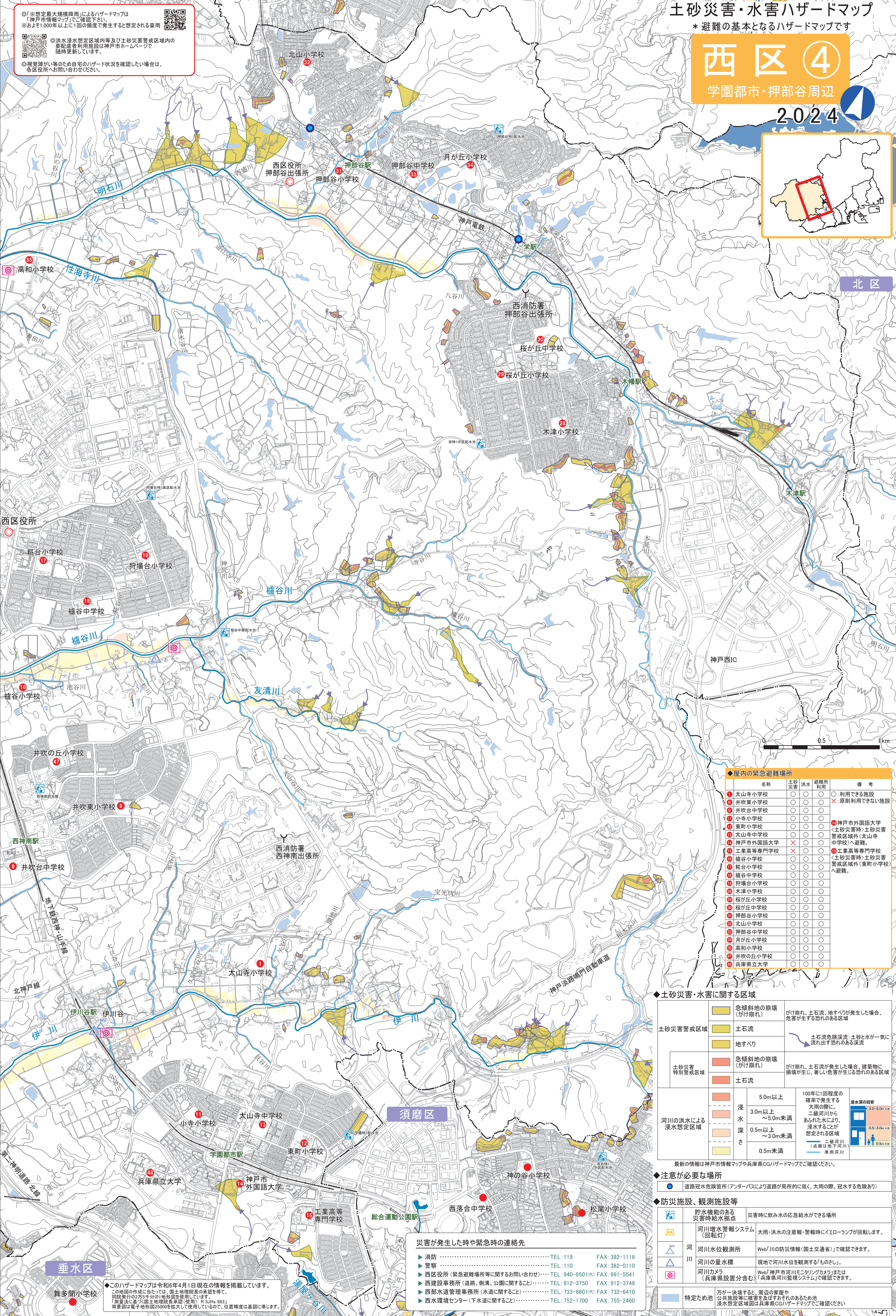
2024



※「想定最大規模降雨」によるハザードマップは「神戸市情報マップ」にて確認下さい。
※およそ1,000年以上に1回の頻度で発生すると想定される豪雨

※洪水浸水想定区域内等及び土砂災害警戒区域内の要配慮者利用施設は神戸市ホームページで随時更新しています。

※視覚障がい等のため自宅のハザード状況を確認したい場合は、各区役所へお問い合わせください。



◆屋内の緊急避難場所

名称	土砂災害	洪水	避難所利用	備考
1 太山寺小学校	○	○	○	○: 利用できる施設 ×: 原則利用できない施設
2 井吹東小学校	○	○	○	
3 井吹台中学校	○	○	○	
4 小寺小学校	○	○	○	●神戸市外国語大学 (土砂災害時)土砂災害警戒区域外(太山寺中学校)へ避難。
5 東町小学校	○	○	○	
6 太山寺中学校	○	○	○	●工業高等専門学校 (土砂災害時)土砂災害警戒区域外(東町小学校)へ避難。
7 神戸市外国語大学	×	○	○	
8 工業高等専門学校	×	○	○	
9 榎谷小学校	○	○	○	
10 榎谷中学校	○	○	○	
11 狩場台小学校	○	○	○	
12 木津小学校	○	○	○	
13 桜が丘小学校	○	○	○	
14 桜が丘中学校	○	○	○	
15 押部谷小学校	○	○	○	
16 北山小学校	○	○	○	
17 押部谷中学校	○	○	○	
18 月が丘小学校	○	○	○	
19 高和小学校	○	○	○	
20 井吹小学校	○	○	○	
21 兵庫県立大学	○	○	○	

◆土砂災害・水害に関する区域

区域	特徴	説明
土砂災害警戒区域	急傾斜地の崩壊(がけ崩れ) 土石流 地すべり	がけ崩れ、土石流、地すべりが発生した場合、危険が生ずる恐れのある区域 土石流危険渓流、土砂と水が一緒に流れ出す恐れのある渓流
土砂災害特別警戒区域	急傾斜地の崩壊(がけ崩れ) 土石流	がけ崩れ、土石流が発生した場合、建築物に損壊が生じ、著しい危険が生じる恐れのある区域
河川の洪水による浸水想定区域	浸水 深さ	100年に1回程度の確率で発生する大雨の際に、二級河川からあふれた水により、浸水することが想定される区域 5.0m以上 3.0m以上～5.0m未満 0.5m以上～3.0m未満 0.5m未満 ●二級河川(点線は地下河川) ●準用河川

- ### ◆注意が必要な場所
- 道路冠水危険箇所(アンダーパスにより道路が局部的に低く、大雨の際、冠水する危険あり)
- ### ◆防災施設、観測施設等
- | 施設 | 説明 |
|-----------------|---|
| 貯水機能のある災害時給水拠点 | 災害時に飲み水の応急給水ができる場所 |
| 河川増水警報システム(回転灯) | 大雨・洪水の注意報・警報時にLEDランプが回転します。 |
| 河川水位観測所 | Web「川の防災情報(国土交通省)」で確認できます。 |
| 河川の量水標 | 現地で河川水位を観測する「ものさし」。 |
| 河川カメラ | Web「神戸市河川モニタリングカメラ」または「兵庫県河川監視システム」で確認できます。 |

- ### 災害が発生した時や緊急時の連絡先
- | | | |
|-------------------------|------------------|---------------|
| 消防 | TEL: 119 | FAX: 392-1119 |
| 警察 | TEL: 110 | FAX: 382-0110 |
| 西区役所(緊急避難場所等に関するお問い合わせ) | TEL: 940-9501(代) | FAX: 991-5541 |
| 西建設事務所(道路、側溝、公園に関すること) | TEL: 912-3750 | FAX: 912-3749 |
| 西部水道管理事務所(水道に関すること) | TEL: 733-6601(代) | FAX: 732-6410 |
| 西水環境センター(下水道に関すること) | TEL: 752-1700 | FAX: 755-2460 |

◆このハザードマップは令和6年4月1日現在の情報を掲載しています。
この地図の作成に当たっては、国土地理院長の承認を得て、同院発行の2万5千分の1地形図を使用しています。
【測量法に基づく国土地理院長承認(使用)】R5.4th.883
背景図は電子地形図25000を拡大して使用しているため、位置精度は基準に準じます。