

移動人口の男女・年齢等集計結果

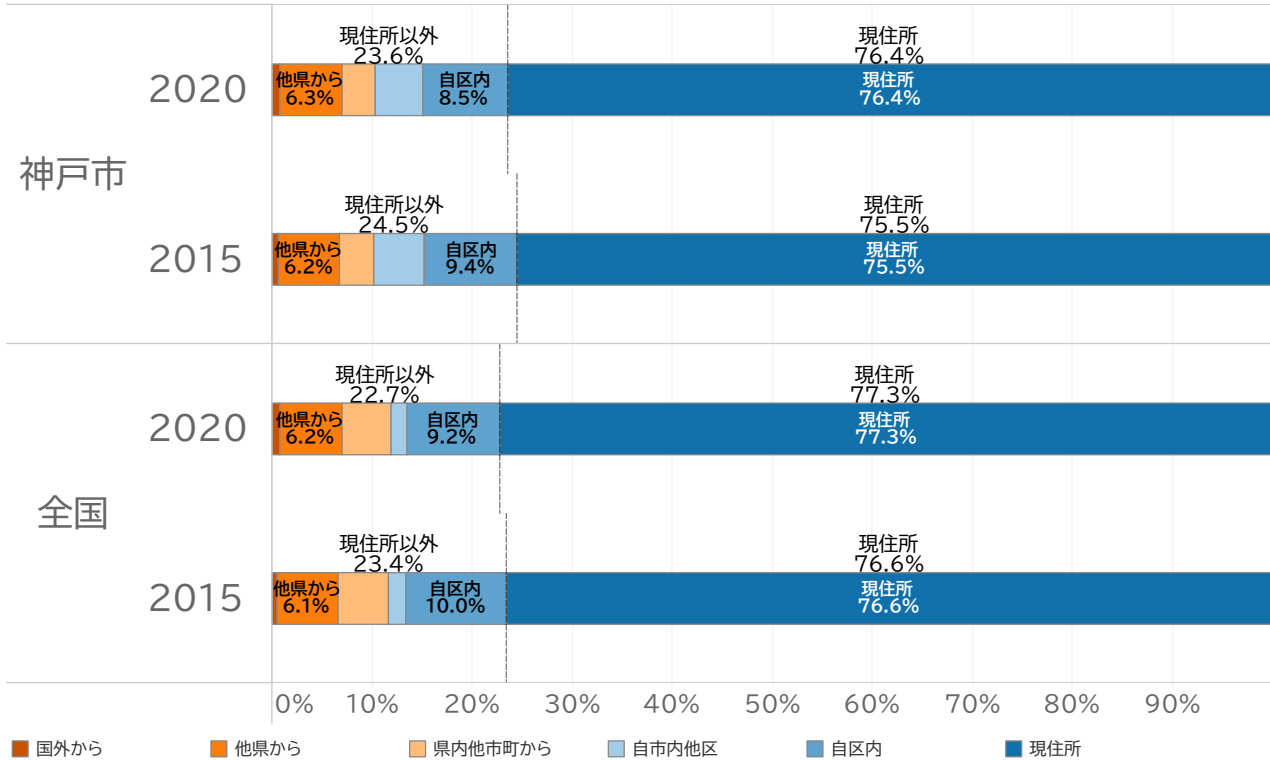
| | | | | | |
|-------|------------------|--------|----------|-------|---------|
| (1)概況 | (2)大都市 (3)年齢別 | (4)男女別 | (5)相手地域別 | (6)区別 | (7)区間移動 |
|-------|------------------|--------|----------|-------|---------|

人口の23.6%が5年前から住所を移動

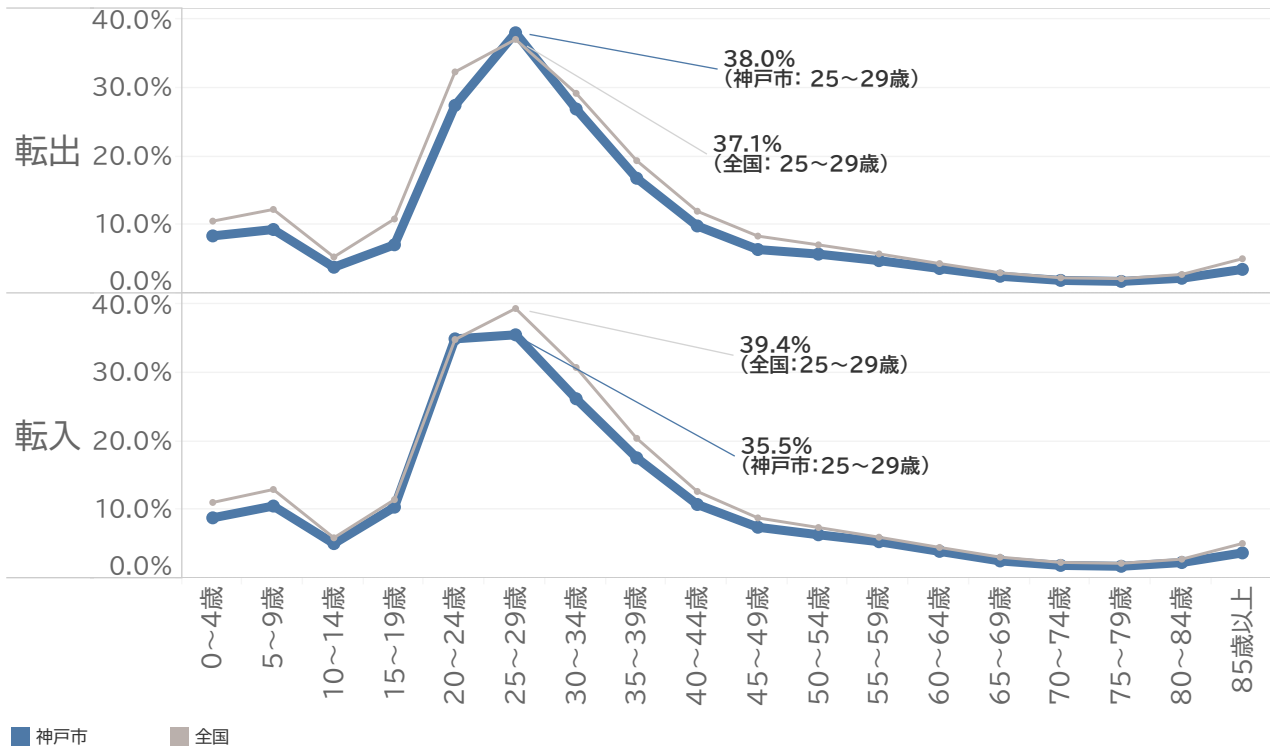
2020年国勢調査における神戸市人口（1,525,152人）のうち、移動人口(※)は359,660人、人口に占める割合（移動率）は23.6%で、全国の移動率22.7%を上回っている。

※移動人口：5年前に現住所以外の場所に住んでいた者の数
本集計は不詳補完値による。

5年前の常住地別割合



年齢(5歳階級)別転入転出率

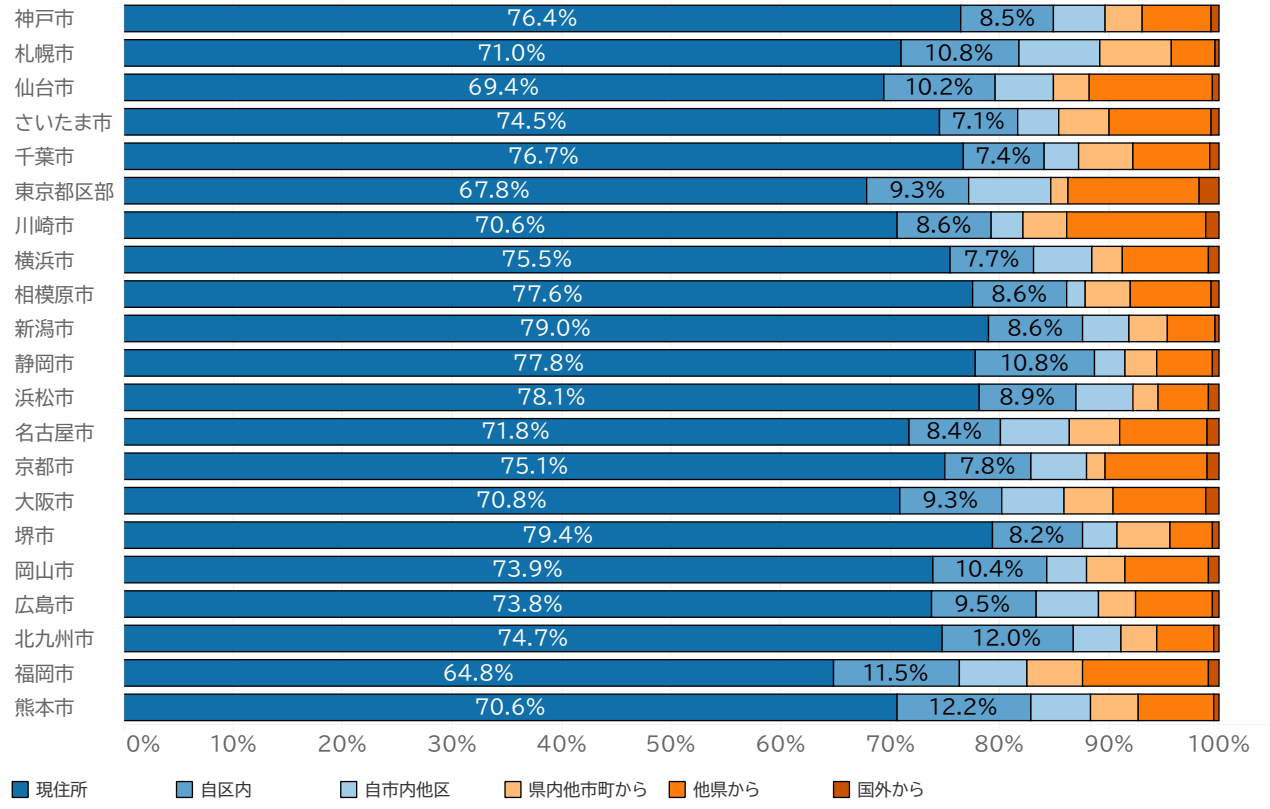


移動人口の男女・年齢等集計結果

- (1)概況
- (2)大都市
(3)年齢別
- (4)男女別
- (5)相手地域別
- (6)区別
- (7)区間移動

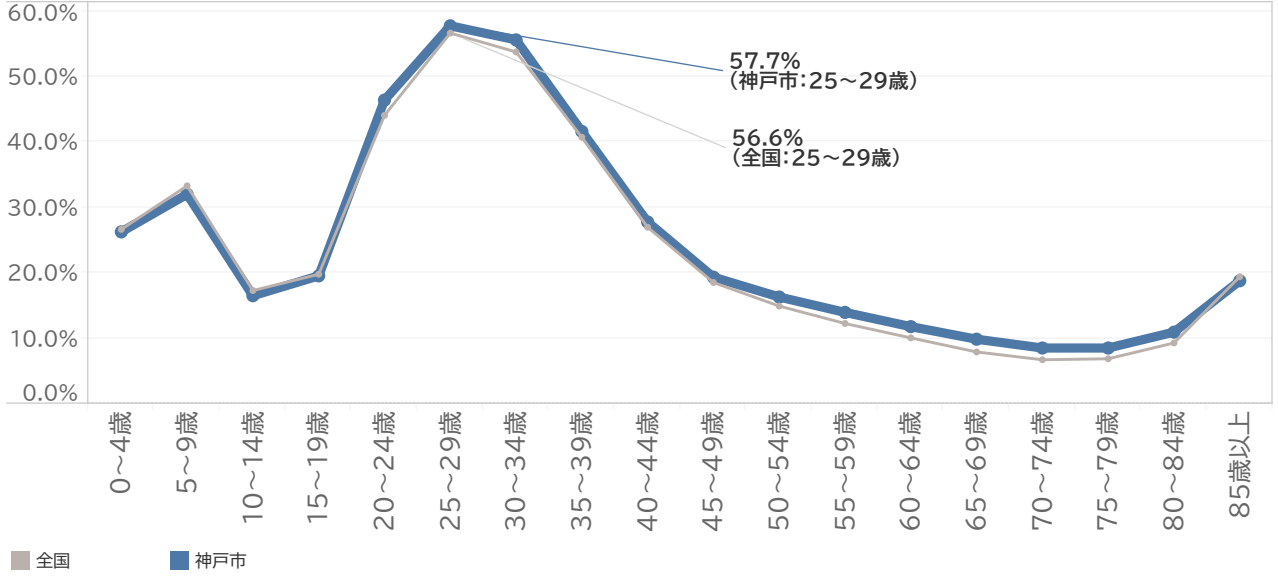
全国21大都市中15番目
 全国の21大都市で移動率を比較すると、最も高いのは福岡市の35.2%で、最も低いのは堺市の20.6%となっている。
 神戸市を含め、14都市が移動人口の構成比の中で「自区内で移動」の占める割合が最も高い。

大都市別 5年前の常住地別割合



25～29歳がピーク
 神戸市における年齢別の移動率は、25～29歳が57.7%と最も高く、次いで30～34歳が55.6%、20～24歳が46.4%となっている。

年齢(5歳階級)別移動率



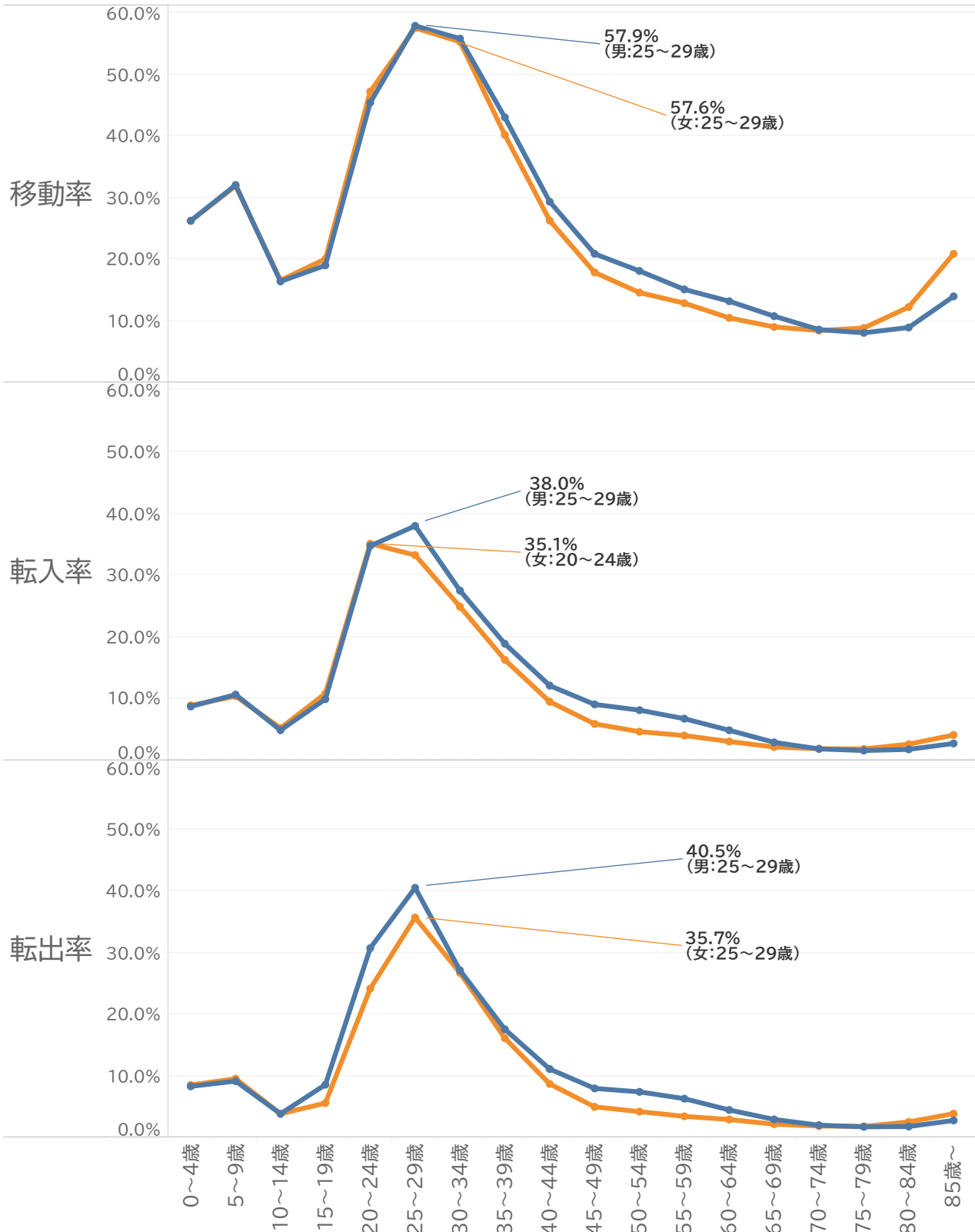
移動人口の男女・年齢等集計結果

| | | | | | |
|-------|------------------|--------|----------|-------|---------|
| (1)概況 | (2)大都市 (3)年齢別 | (4)男女別 | (5)相手地域別 | (6)区別 | (7)区間移動 |
|-------|------------------|--------|----------|-------|---------|

移動率、転出率は男性、女性ともに25～29歳がピーク

神戸市における移動率を男女別にみると、男性は25～29歳が57.9%、女性は57.6%と最も高い。転出率も同様の傾向である。男女別に転入率をみると、男性は25～29歳が38.0%と最も高い。一方、女性は20～24歳が35.1%と最も高い。

男女別移動、転入転出率



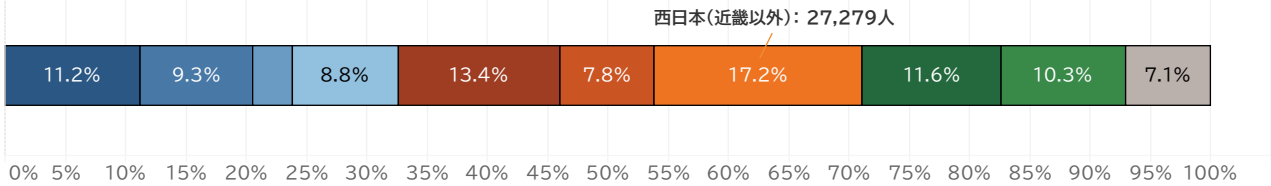
移動人口の男女・年齢等集計結果

| | | | | | |
|-------|------------------|--------|----------|-------|---------|
| (1)概況 | (2)大都市 (3)年齢別 | (4)男女別 | (5)相手地域別 | (6)区別 | (7)区間移動 |
|-------|------------------|--------|----------|-------|---------|

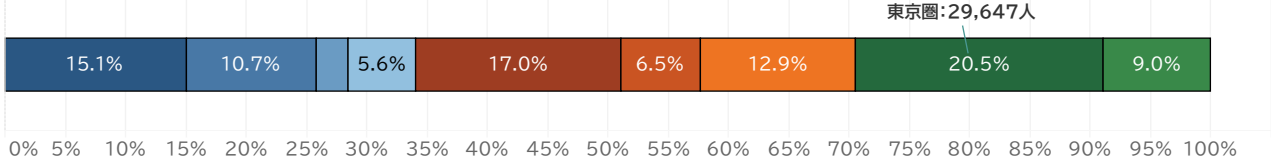
東京圏への転出の割合が高い

移動人口のうち、市外からの転入は158,350人であった。5年前の常住地別にその内訳をみると、西日本(近畿以外)27,279人(市外からの転入者全体に占める割合17.2%)が、最も高い割合を占めている。5年前の常住地が神戸市だった人のうち、市外への転出は144,597人であった。転出者を2020年10月1日の現住所別にその内訳をみると、東京圏29,647人(市外への転出者全体に占める割合20.5%)が、最も高い割合を占めている。

相手地域別転入割合



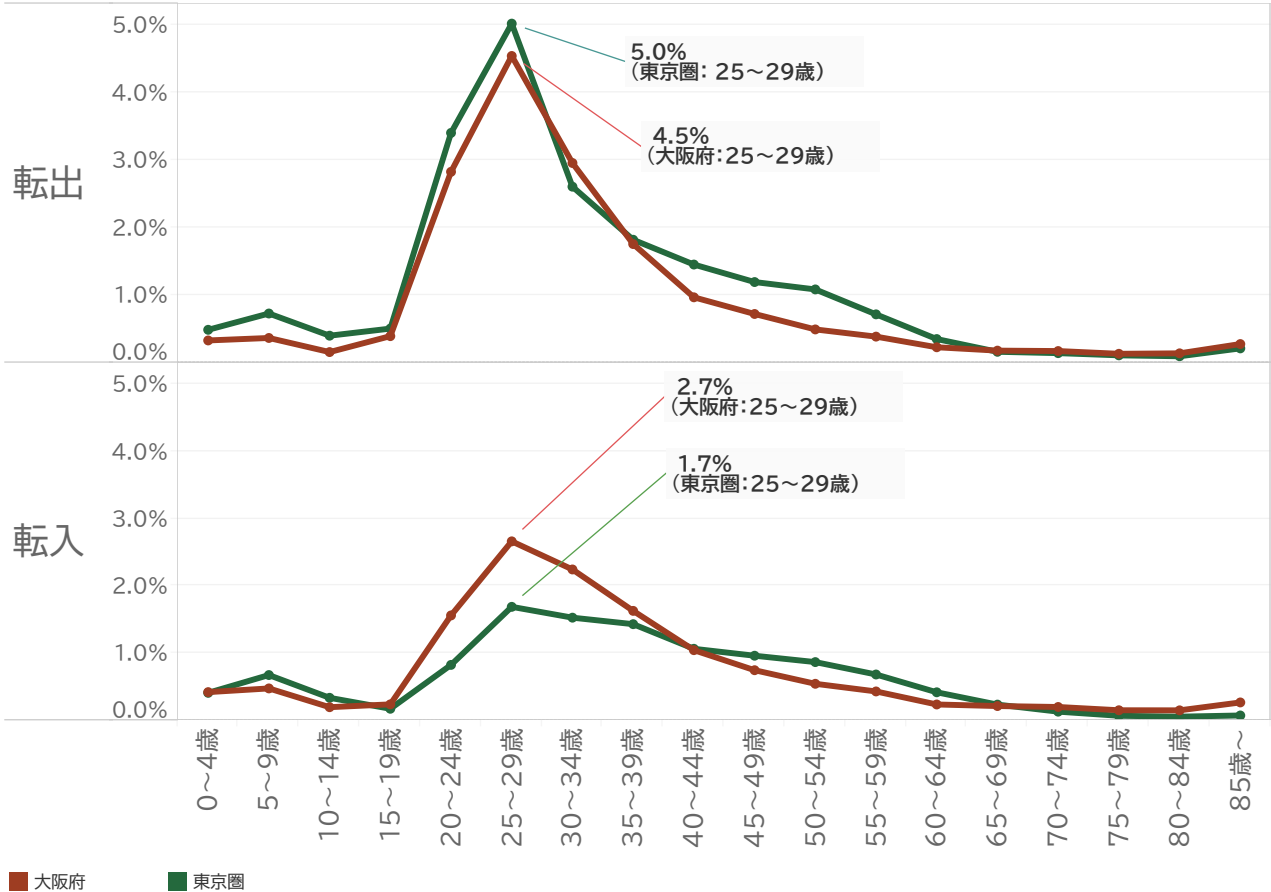
相手地域別転出割合



- 阪神間6市
- 三木, 小野, 三田
- 大阪府
- 西日本(近畿以外)
- 東日本(東京圏以外)
- 東播磨海部
- 兵庫県(その他)
- その他近畿
- 東京圏
- 国外

※阪神間6市: 尼崎市、西宮市、芦屋市、伊丹市、宝塚市、川西市
東播磨海部: 明石市、加古川市、高砂市、稲美町、播磨町

年齢(5歳階級) 相手地域別転入出状況



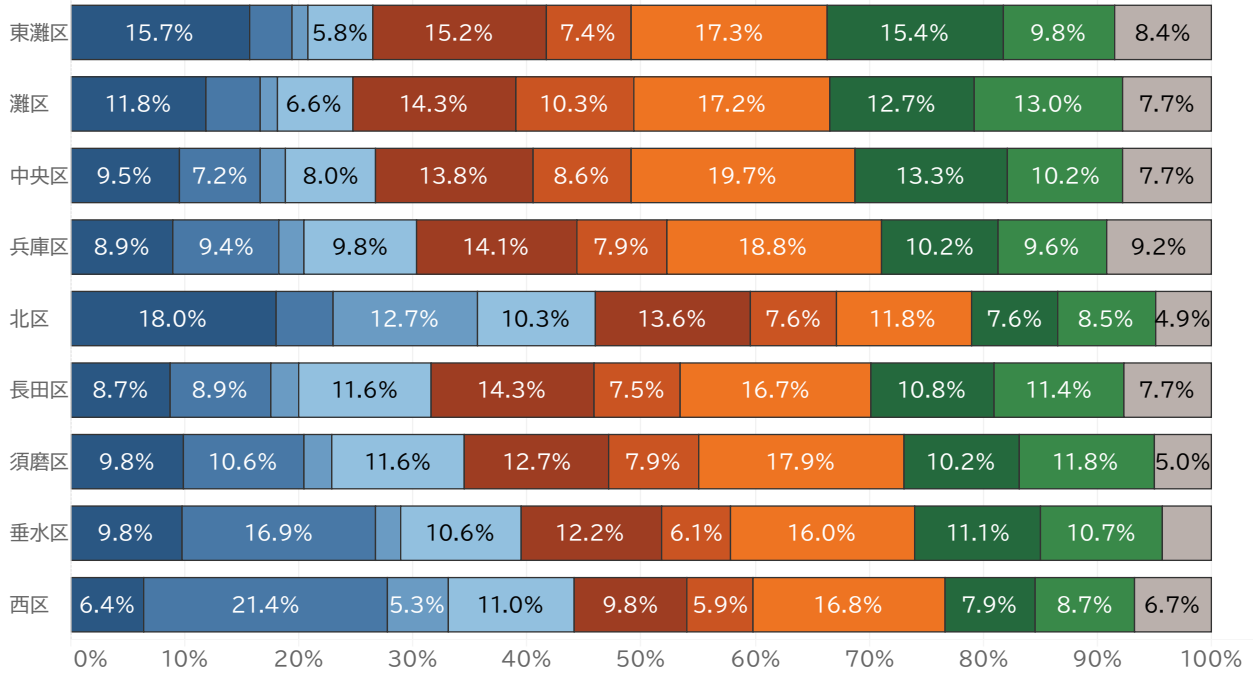
移動人口の男女・年齢等集計結果

| | | | | | |
|-------|------------------|--------|----------|-------|---------|
| (1)概況 | (2)大都市 (3)年齢別 | (4)男女別 | (5)相手地域別 | (6)区別 | (7)区間移動 |
|-------|------------------|--------|----------|-------|---------|

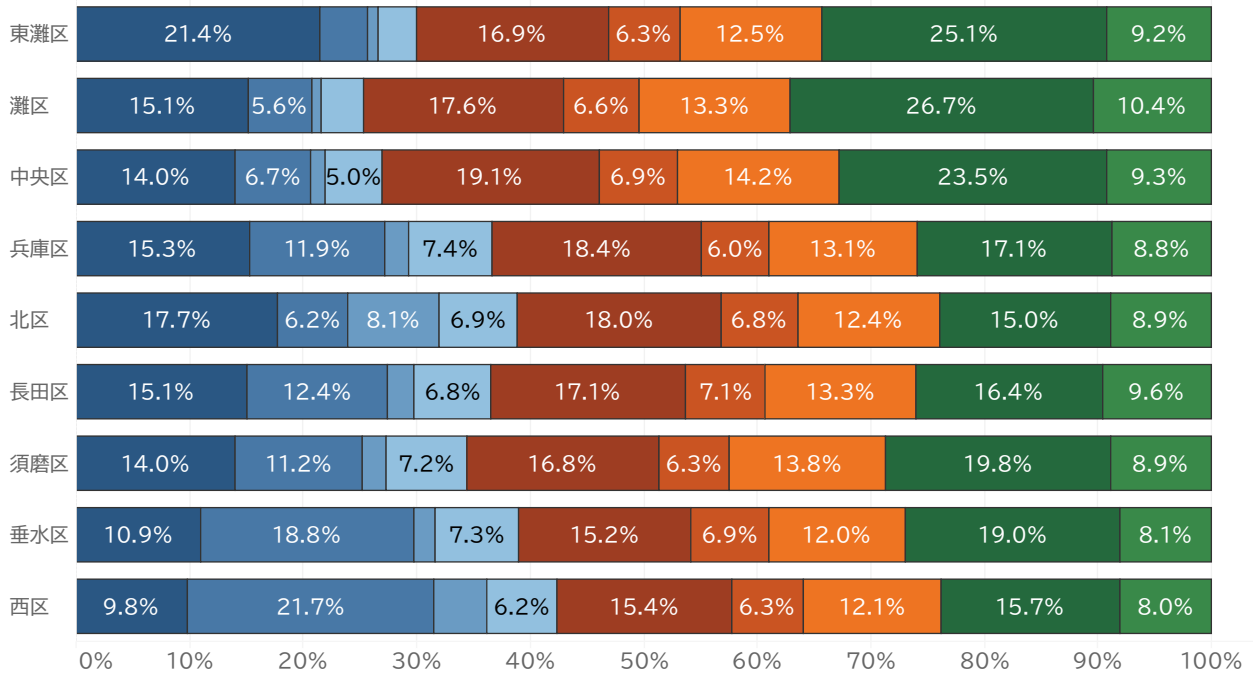
区別に市外からの転入が最も高い割合を占める相手地域(※)をみると、東灘区・灘区・中央区・兵庫区・長田区・須磨区では西日本(近畿以外)、北区では阪神間6市、垂水区・西区では東播臨海部となっている。転出は東灘区・灘区・中央区・須磨区・垂水区では東京圏、兵庫区・北区・長田区では大阪府、西区では東播臨海部となっている。

※阪神間6市、東播臨海部、三木・小野・三田、その他兵庫県下、大阪府、その他近畿、西日本(近畿以外)、東京圏、東日本(東京圏以外)、国外(転出は除く)

区別 転入者の相手地域別割合



区別 転出者の相手地域別割合



■ 阪神間6市 ■ その他兵庫県下 ■ 西日本(近畿以外) ■ 国外
■ 東播臨海部 ■ 大阪府 ■ 東京圏
■ 三木, 小野, 三田 ■ その他近畿 ■ 東日本(東京圏以外)

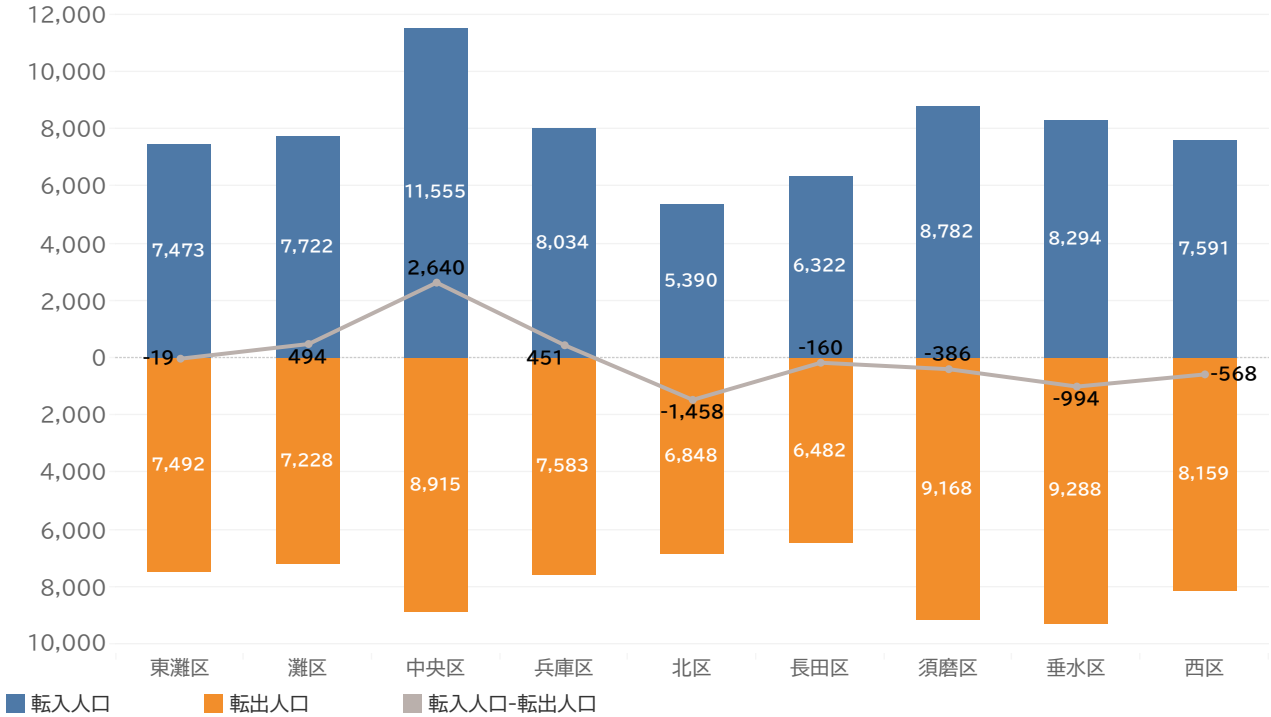
移動人口の男女・年齢等集計結果

| | | | | | |
|-------|------------------|--------|----------|-------|---------|
| (1)概況 | (2)大都市 (3)年齢別 | (4)男女別 | (5)相手地域別 | (6)区別 | (7)区間移動 |
|-------|------------------|--------|----------|-------|---------|

他区からの転入は中央区が、他区への転出は垂水区が最も多い

市内他区からの転入をみると、中央区が最も多く、須磨区、垂水区、兵庫区、灘区、西区、東灘区、長田区、北区と続いている。市内他区への転出をみると、垂水区が最も多く、須磨区、中央区、西区、兵庫区、東灘区、灘区、北区、長田区と続いている。

区別 区間転出入状況



区別 区間移動(詳細)

| 区別 | 総計 | 東灘区から | 灘区から | 中央区から | 兵庫区から | 北区から | 長田区から | 須磨区から | 垂水区から | 西区から |
|-----|--------|-------|-------|-------|-------|-------|-------|-------|-------|-------|
| 東灘区 | 7,473 | | 2,185 | 1,398 | 647 | 755 | 386 | 653 | 736 | 713 |
| 灘区 | 7,722 | 2,366 | | 1,956 | 537 | 750 | 372 | 525 | 659 | 557 |
| 中央区 | 11,555 | 1,608 | 1,927 | | 1,813 | 1,510 | 753 | 1,207 | 1,267 | 1,470 |
| 兵庫区 | 8,034 | 540 | 600 | 1,867 | | 933 | 1,510 | 964 | 846 | 774 |
| 北区 | 5,390 | 755 | 660 | 764 | 674 | | 518 | 672 | 632 | 715 |
| 長田区 | 6,322 | 328 | 332 | 653 | 1,432 | 594 | | 1,668 | 752 | 563 |
| 須磨区 | 8,782 | 610 | 499 | 860 | 964 | 802 | 1,758 | | 1,967 | 1,322 |
| 垂水区 | 8,294 | 768 | 610 | 852 | 905 | 642 | 637 | 1,835 | | 2,045 |
| 西区 | 7,591 | 517 | 415 | 565 | 611 | 862 | 548 | 1,644 | 2,429 | |
| 総計 | 71,163 | 7,492 | 7,228 | 8,915 | 7,583 | 6,848 | 6,482 | 9,168 | 9,288 | 8,159 |