

美緑花ボランティアだより

第11号 * 2011年秋冬

東灘区 岡本公園のリニューアルオープンについて

東部建設事務所

東灘区の岡本公園は大正末期まで、梅の名所として「梅は岡本 桜は吉野 密柑紀の国 栗丹波」と広く人々に親しまれたところでした。しかし、住宅地の開発とともに梅林が減り、昔の面影がなくなってしまいました。そのため、昭和50年代に入り、地元の人々から梅林復活を望む声が高まり、それを受けて昭和57年3月に、梅林のある公園として岡本公園が開園しました。

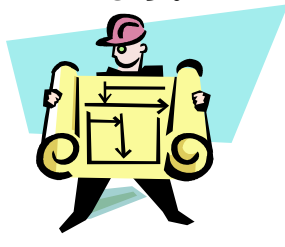
梅の季節には多くの方が訪れる岡本公園ですが、梅林には様々な色の梅があります。たとえば、白梅の中にも、乳白、紅白、青白があり、紅梅にも、淡紅、薄紅、濃紅、紫紅などの種類があります。珍しいものとしては、淡黄色の花を咲かす本黄梅という品種というものもあります。それぞれ咲く時期が異なるため、1月中旬から2月下旬まで日々違う景色が楽しめるのも岡本公園の魅力です。



このように、梅林公園として親しまれてきた岡本公園ですが、このたび東側部分を拡張することになりました。本年5月から整備工事に着手しており、車椅子の方でも園内を行き来できるようにスロープを設置したり、梅の本数を増やすなど、梅林を充実させるための工事を進めています。梅の季節にはリニューアルされた岡本公園の梅林で、多くの方々に梅の花を楽しんでいただきたいと思っておりますので、ぜひお越しください。

【担当者からの一言】

高低差が6mの狭い丘陵地のため、いかにスロープをつけるかを検討するには苦労しました。また、梅についてはどの品種をどこに何本植えるかは造園技術者の腕の見せ所だと思っています。



岡本公園完成予想図

- 所在地：神戸市東灘区岡本6丁目（阪急岡本駅北西へ徒歩約10分）
- 近くに駐車場はありませんので、来園は阪急電車、JR、市バス等の公共交通機関をご利用下さい。

発行 神戸市建設局公園砂防部緑地課 ☎078-322-5427

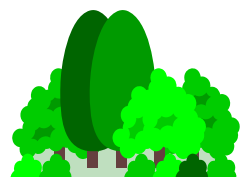
神戸市広報印刷物登録 平成23年度第189号（広報印刷物規格B-1類）

公園に関する話題や活動自慢などの情報お待ちしております！

お近くの建設事務所公園緑地係または緑地課美緑花協働係まで。

美緑花ボランティアだよりは下記のホームページからもダウンロードできます。

<http://www.city.kobe.lg.jp/life/town/flower/volunteer/miryokuka.html>



リサイクル適性 (A)

この印刷物は、印刷用の紙へリサイクルできます。

ゴミの出し方について確認しましょう。

公園砂防部管理課

秋になり、落葉の季節がやってくると、美緑花ボランティアのみなさまに清掃などの活動をしていただくことが多くなると思いますが、もう一度、ゴミの出し方を確認しましょう。

<使用するゴミ袋>

家庭用の指定袋（燃えるゴミ、燃えないゴミ）

※ 現在、既に購入済みの袋を使われている場合は、在庫がなくなりしだい、家庭用の指定袋を購入するようにしてください。

※ リサイクルできない汚れたビン・カン・ペットボトルは以下のとおり処分してください。

- ビン・カン…燃えないゴミ
- ペットボトル…燃えるゴミ

<美緑花ボランティア専用シールを貼ってください>

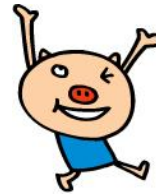
美緑花ボランティア活動で出たゴミと不法投棄等と区別するため、家庭用の指定袋には、必ず専用シール（図）を貼ってください。お手数ですがシールはひとつひとつの袋の見やすい場所に貼ってください。

※ シールが無くなった場合は、お近くの建設事務所に連絡してください。

公園ごみ(〇〇区)

神戸市建設局

〇〇建設事務所承認



草刈機の使い方について

公園砂防部管理課

今年の草刈の時期もそろそろ終わりに近づいてきました。草刈機を使って作業をしている団体もあると思いますが、今一度草刈機の使い方について復習してみましょう。

<草刈機の危険区域は半径5mです>

危険範囲内に園路があったり、人が近づく可能性のある場所で作業をする場合は、安全監視員を配置するようにしましょう。

<危険いと感じたらすぐにエンジンを止める>

刃先を硬いものに当たるときや異常な音や振動がある時、また、つる等が刃にからみついた時には、一度エンジンを止めて点検やつるの除去等の作業をしましょう。

<休憩をとみましょう>

30～40分の作業のたびに10分の休憩をするよう心がけましょう。

<石跳ねに注意！>

防護ネットを用意するなど、周辺への飛散や石跳ねに十分注意してください。石跳ねが少ないハサミ刈り方式の草刈機もありますので、このタイプの草刈機の使用を考えてみるのも良いかもしれません。

作業中の服装にも気をつけましょう！



*万が一に備えて保険に入っておくことも考えてみましょう。対人・対物の両方の保障のあるボランティア保険もあります。（下記参照：保険料も美緑化ボランティア助成金の使途として認められています。）

兵庫県ボランティア・市民活動災害共済について問合せ先一覧

○兵庫県社会福祉協議会
地域福祉部

電話:242-4634

○神戸市社会福祉協議会
ボランティア情報センター

電話:271-5314

○各区ボランティアセンター

東灘区 電話:841-6941

灘区 電話:843-7040

中央区 電話:232-1447

兵庫区 電話:579-3304

北区 電話:593-9910

長田区 電話:574-2408

須磨区 電話:731-8922

垂水区 電話:709-1333

西区 電話:929-0047

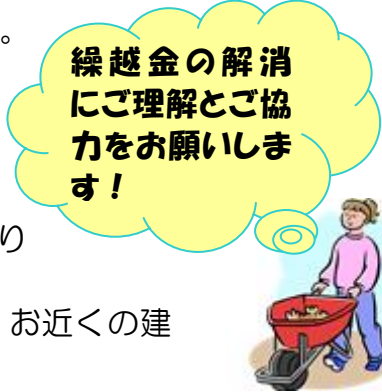
*補償対象・内容等は問い合わせ先にてよくご確認ください。

この記事への問い合わせは 神戸市建設局公園砂防部管理課 078-322-5420 ^

繰越金の解消にご協力をお願いします。

いつも公園の管理運営にご協力いただき誠にありがとうございます。
かねてよりお知らせしております「まちの美緑花ボランティア助成金の繰越金」についてのお願いです。皆様のご協力のもと、平成21年度から3年間の目標で繰越金の解消を進めておりますが、今年度が繰越金解消の最終年度となります。まだ繰越金をお持ちの団体の皆様につきましては、計画的に執行していただくなど、解消にむけて取り組んでいただきますよう、ご協力をお願い申し上げます。

なお、23年度中に繰越金の解消が困難な場合等がございましたら、お近くの建設事務所までご相談ください。



この記事への問い合わせは **神戸市建設局公園砂防部緑地課** 078-322-5427 ^

こんなの知ってた？

毒のある毛虫に注意！

西部建設事務所

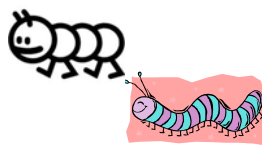
公園の樹木には様々な害虫が発生します。なかには植物の生育に支障が出るだけでなく、持っている毒で、かぶれや湿疹を起こさせるものもあります。

神戸市の公園でもよく見かける毒のある毛虫を紹介します。こんな虫を見つけたら、できるだけ早くお近くの建設事務所にご連絡いただくとともに、張り紙などで注意を呼びかけてください。



<イラガ>

派手やかな黄緑色とずんぐりした姿でよく知られています。ナンキンハゼやトウカエデ、サクラ類によく発生します。年2回程度、5月頃と7月頃に発生することが多いようです。湿疹はでませんが、ヒリヒリした痛みを感じます。



<チャドクガ>

ツバキやサザンカに発生します。そばを通るだけでも、飛ばされた毒毛によって湿疹が出ることもあるため、幼齢のうちに発見して枝ごと切除するのが理想です。年2回、春と秋に発生します。刺されたと思ったらガムテープなどでできるだけ毒毛を除去し、流水で洗い流してください。湿疹などの症状が出た場合は、医師の手当てを受けてください。

今回の特集の他、あなたの公園で何かお気づきの点がありましたら

お近くの建設事務所公園緑地係までご連絡ください。

- | | | | | | |
|-------|-----------|----------|-------|-----------|----------|
| 東灘・灘 | ⇒ 東部建設事務所 | 854-2191 | 長田・須磨 | ⇒ 西部建設事務所 | 742-2424 |
| 中央・兵庫 | ⇒ 中部建設事務所 | 511-0515 | 垂水 | ⇒ 垂水建設事務所 | 707-0234 |
| 北 | ⇒ 北建設事務所 | 981-5191 | 西 | ⇒ 西建設事務所 | 912-3750 |
- 夜間、早朝及び土・日・祝日は⇒建設局休日夜間緊急連絡センター：0120-086-106



公園入口園名石

神出町公園は、農村生活環境の充実をめざし、地域住民の交流・スポーツ・レクリエーションの拠点となる都市公園＝田園コミュニティパーク（CCP）として平成15年に開園しました。

計画段階から管理に至るまで、地元住民の皆さんと「参加と対話」による公園づくりを進めてきました。美緑花ボランティアも結成され、公園の維持管理やグラウンドの利用調整などを行っています。少年野球、少年サッカー、グラウンドゴルフのほか、お祭りや防災訓練など、さまざまな地域活動に利用されています。

今年の3月には、市長とふれあいのまちづくり協議会でパートナーシップ協定を締結し、「神出『桜』ネットワークの整備」の第一弾として、公園内に桜の植樹が行われました。



サクラの植樹式



防災訓練の様子

こんなの知ってた？



「東灘区の花」について

公園砂防部緑地課

第9・10号では、「市民の花 アジサイ」、「市民の木 サザンカ」をご紹介しましたが、今回は「東灘区の花 ウメ（梅）」です。「かつて名声が高かった岡本の梅林を偲んで、保久良梅林や岡本（梅林）公園が整備されたことから区民の梅に対する愛着も深まっている」ことを理由に昭和61年12月に選定されました。早春のころ、区内は、ほんのりウメの香りに包まれます。この他、推奨花としてベゴニアも選定されています。



ベゴニア(推奨花)