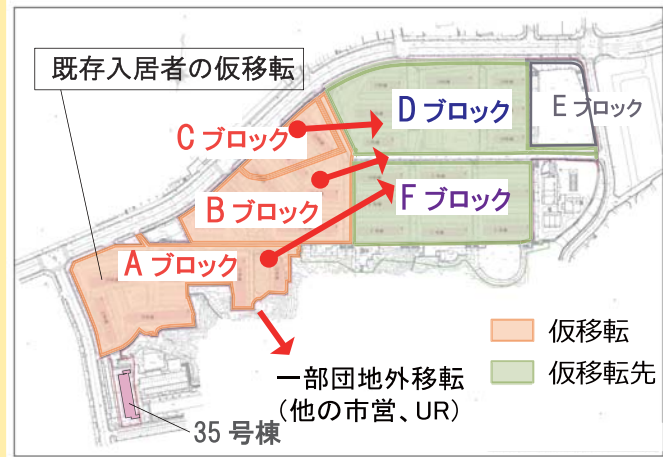


# 今後の事業の進め方について

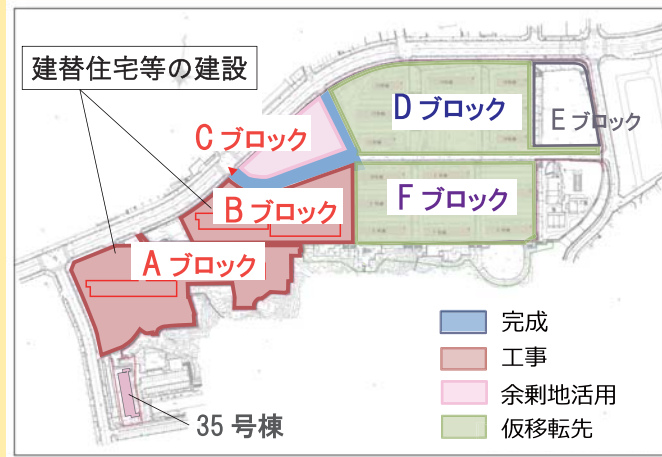
事業者からの提案スケジュールをお知らせします。これから関係機関との協議を行いながら設計を進めますので、スケジュールについては予定であり、今後変更される場合があります。

なお、22～34号棟入居者の方には、仮移転を行っていただく必要があります。仮移転に関する説明会・抽選会の時期については、今後、事業者と協議の上、お知らせします。

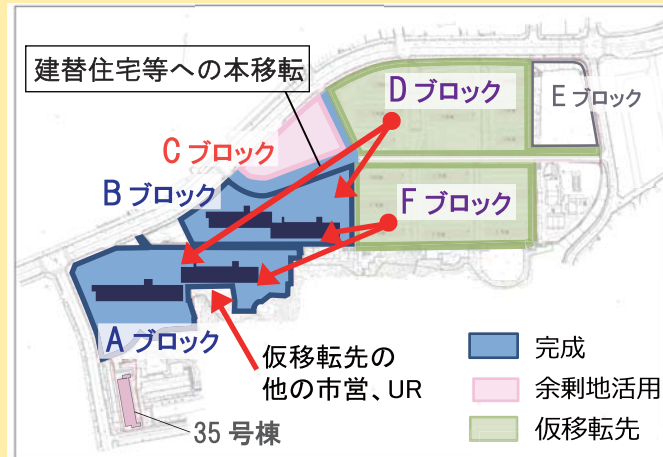
**1** ●平成29年秋頃～  
22～34号棟入居者の仮移転  
※10号棟入居者の方は仮移転は不要です。



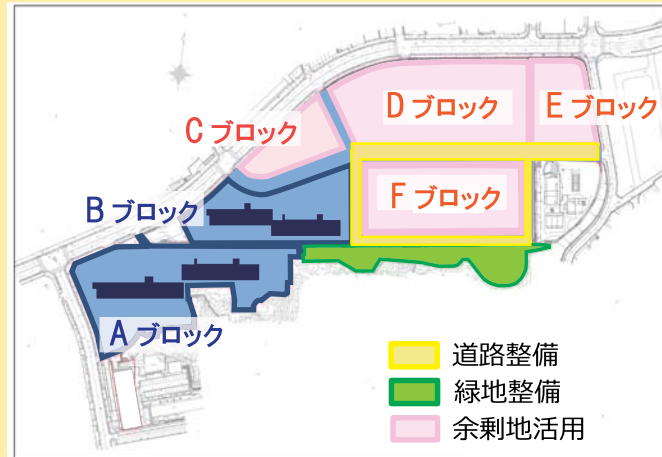
**2** ●平成30年春頃～平成32年夏頃  
A・B・Cブロック既存住宅等の解体、  
建替住宅等の建設、Cブロック南・東の道路整備



**3** ●平成32年冬(年明け)頃  
Aブロック棟入居希望者の本移転  
●平成32年夏頃  
Bブロック棟入居希望者の本移転



**4** ●平成32年秋頃～平成34年春頃  
D・Fブロック既存住宅等及び35号棟  
の解体、道路・緑地の整備  
●平成34年春頃～ 戸建住宅等の建設



お問い合わせ先

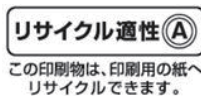
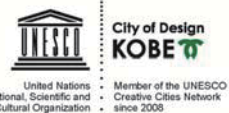
神戸市 住宅都市局 住宅部 住宅整備課

### 【建替計画に関するお問い合わせ】

事業計画係 担当：奥村、大山 電話 078-322-0264 (直通)

### 【引越しに関するお問い合わせ】

調査係 担当：田中、光井、多賀 電話 078-322-6413 (直通)



# 東多聞台住宅の建替事業について



## 市営東多聞台住宅建替事業の事業者を選定しました！

建替事業に参画する民間事業者を募集し、提案を審査した結果、事業者を選定しましたのでお知らせします。今後、市会の議決を経て、正式に決定します。

[提案された団地の概観(西側から見たイメージ)]



※提案イメージですので、今後関係機関との協議等により変更される場合があります。

## 選定事業者

### 代表企業

株式会社 長谷エコーポレーション 関西 (建設工事・解体撤去工事・移転支援を担当する企業)

### 構成企業

株式会社 市浦ハウジング&プランニング大阪支店 (設計、工事監理を担当する企業)

株式会社 長谷エコーポレーション

大阪エンジニアリング事業部 (設計を担当する企業)

株式会社 カノンアソシエイツ (工事監理を担当する企業)

株式会社 谷脇建築事務所 (工事監理を担当する企業)

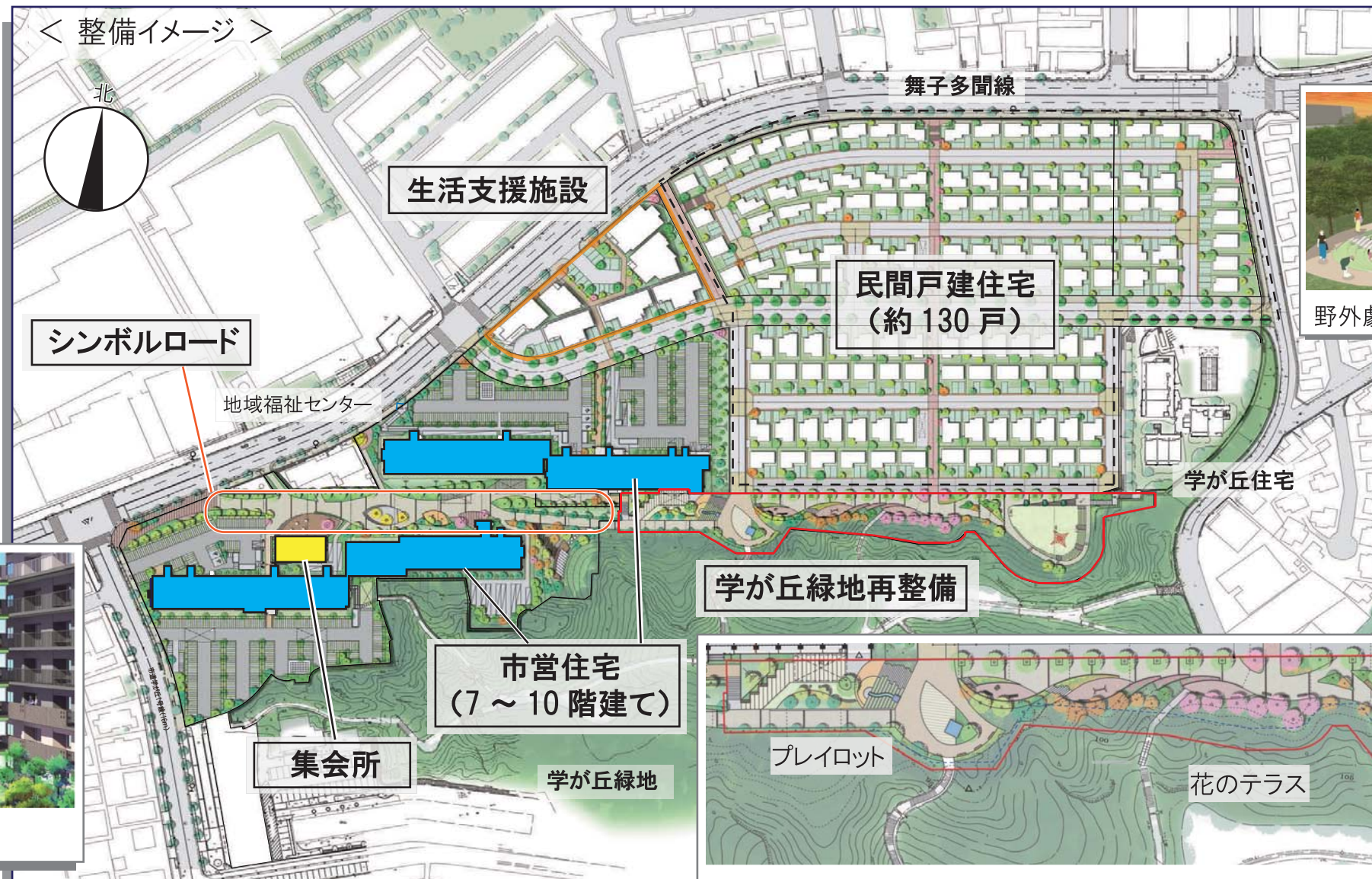
パナホーム株式会社 (余剰地活用を担当する企業)

積水ハウス株式会社 神戸西支店 (余剰地活用を担当する企業)

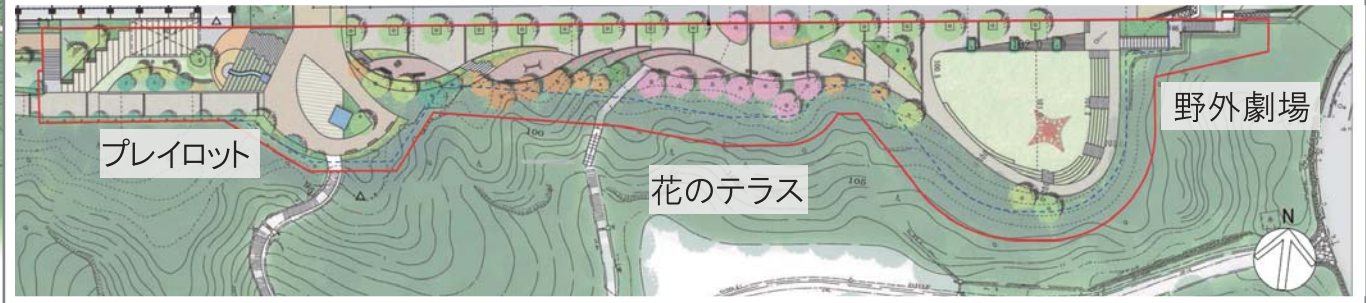
## 事業者からの提案の概要

今回、神戸市が選定した事業者から、次のような提案がありました。今後は提案をもとに、市と事業者が協力しながら具体的な整備計画を決定し、事業を進めていきます。

なお、ニュースに記載の内容は、今後関係機関との協議等により変更される場合があります。



シンボルロード沿道景観イメージ



学が丘緑地再整備拡大図

### ①市営住宅について

- ・舞子多聞線から学が丘緑地につながるシンボルロード沿いに、市営住宅の玄関口や集会所、休憩所などを配置し、コミュニティを育む緑の道として整備します。
- ・住戸はすべて南向きとして、日照に配慮します。
- ・さまざまなタイプの住戸を住棟ごとにバランス良く配置することで、高齢者世帯や子育て世帯の交流を図ります。

### ②道路・公園

- ・舞子多聞線と団地内の道路、シンボルロード、学が丘緑地を段差なくつなぐことで、歩いて楽しいまちを目指します。
- ・学が丘緑地には、北側の道路から出入りができるように整備することで、緑地に人を導きます。
- ・学が丘緑地には、舞台のように使用できる『野外劇場』や『花のテラス』など多様な広場を提案し、住民のみなさんの意見をふまえて整備を行います。

### ③移転支援について

- ・東多聞台住宅の空き部屋を利用して移転支援事務所を開設し、仮移転終了後の本移転までの工事期間を除き、現地専任担当者が常駐します（土日祝日を除く）。
- ・引越日前後に一時的に出るごみの処分については、共同回収をご提案するなど、負担軽減に配慮したサービスを行います。
- ・引越業者のあっせんの希望があれば、推薦業者を数社紹介します。

### ④戸建住宅ゾーン等について

- ・若年・子育て世帯の需要に合わせた戸建住宅とし、敷地面積は150㎡以上とするなど良好な住環境を形成します。
- ・生活支援施設として、健康を支える施設（診療所など）や子育て支援施設を整備します。
- ・市営住宅も含めた良好なコミュニティを形成するため、大人から子供まで楽しめる交流イベントや防災訓練などの支援を行います。