

市長定例会見

2024年3月14日

今日お伝えしたいこと

1. 特設サイト「リアルタイム防災情報」
2. 全国初！帰宅困難者支援システム

特設サイト「リアルタイム防災情報」

これまでの情報発信

発信媒体

テレビ



ラジオ



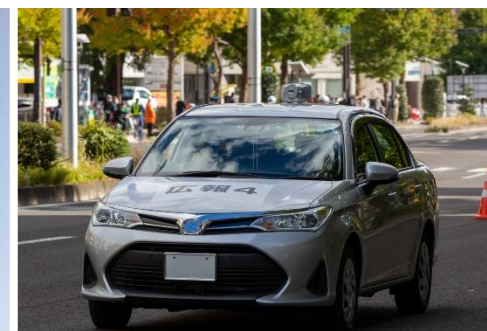
スマホ・ネット



防災行政無線



広報車



発信内容

気象情報、地震情報、津波情報、避難情報、避難所情報、
被害状況、市からのお知らせ 等

何の情報をどこで入手すればいいのか分かりにくい

職員の手作業で更新

防災情報をPDFで細かく掲載

緊急・災害情報

避難情報	▼	ハザードマップ	▼	避難所等	▼	気象情報等	▼
ライフラインに関する情報	▼	公共交通機関の運行情報	▼	道路交通情報	▼	災害用伝言サービス	▼

避難情報

● 避難情報はありません。

警戒レベル	状況	住民がとるべき行動	行動を促す情報
5	災害発生又は切迫	命の危険 直ちに安全確保！	緊急安全確保 ^{※1}
<警戒レベル4までに必ず避難！>			
4	災害のおそれ高い	危険な場所から全員避難	避難指示 ^(注)
3	災害のおそれあり	危険な場所から高齢者等は避難 ^{※2}	高齢者等避難
2	気象状況悪化	自らの避難行動を確認	大雨・洪水・高潮注意報 ^(気象庁)
1	今後気象状況悪化のおそれ	災害への心構えを高める	早期注意情報 ^(気象庁)

※1 市町村が災害の状況を確実に把握できるものではない等の理由から、警戒レベル5は必ず発令されるものではない
 ※2 警戒レベル3は、高齢者等以外の人も必要に応じ、警戒の行動を見合わせ始めたり危険を感じたら自主的に避難するタイミングである

- 避難情報の発令
- 防災行政無線の放送内容
- 過去の災害対応・被災地支援
- 災害テレホンセンター

神戸市広報資料
2023年8月22日
神戸市災害警戒本部
078-322-6232

台風第7号への対応（第9報） （8月22日 10:00 現在）

1. 気象等の状況

現在発表中の警報・注意報等（神戸地方気象台発表）
雷注意報

(履歴)	発表日時	警報	注意報	その他
	8月13日 9:54	—	雷	—
	8月14日 2:12	—	強風・波浪・雷	—
	8月14日 15:39	—	大雨・強風・波浪・雷	—
	8月14日 21:03	—	大雨・強風・波浪・雷	電勢注意情報
	8月14日 22:14	暴風・波浪・高潮 大雨（土砂災害・浸水害）	大雨・雷	電勢注意情報
	8月15日 3:15	暴風・波浪・高潮 大雨（土砂災害・浸水害）	雷	電勢注意情報
	8月15日 8:30	大雨（土砂災害・浸水害） 暴風・波浪・高潮	雷	—
	8月15日 9:45	大雨（土砂災害・浸水害） 暴風・波浪・高潮	洪水・雷	—
	8月15日 11:25	大雨（土砂災害・浸水害） 洪水・暴風・波浪・高潮	雷	—
	8月15日 12:09	大雨（土砂災害・浸水害） 洪水・暴風・波浪・高潮	雷	土砂災害警戒情報
	8月15日 16:10	大雨（土砂災害） 洪水・暴風・波浪・高潮	雷	—
	8月15日 16:30	大雨（土砂災害）	雷	—
	8月15日 18:22	大雨（土砂災害）・洪水	強風・波浪・高潮・雷	—
	8月15日 20:23	大雨（土砂災害）	洪水・強風・波浪・高潮・雷	—
	8月15日 22:53	大雨（土砂災害）	洪水・強風・波浪・雷	—
	8月16日 3:37	大雨（土砂災害）	強風・波浪・雷	—
	8月16日 6:01	—	大雨・強風・波浪・雷	—
	8月17日 21:11	—	大雨・雷	—
	8月18日 5:40	—	雷	—
	8月18日 21:44	—	—	—

2. 避難情報

(1) 避難指示（警戒レベル4）

発令日時	場所	対象世帯・人数	解除日時
8月15日 12:30	北区有野町有野の一部	68世帯・109人	8月15日 22:30
8月15日 22:30	北区鈴蘭台西町1丁目の一部	4世帯・9人	—

(2) 高齢者等避難（警戒レベル3）

発令日時	場所	対象世帯・人数	解除日時
8月15日 12:30	北区の土砂災害警戒区域	8,680世帯・20,658人	8月15日 22:00
	西区の土砂災害警戒区域	1,116世帯・2,727人	8月15日 16:30

3. 避難状況

No	区	緊急避難場所	避難世帯数	備考
1	兵庫区	ネイチャースタジオ	0世帯・0人	(最大1世帯・1人)
2	須磨区	南須磨公民館	0世帯・0人	(最大1世帯・1人)
3	兵庫区	女生支援学校	0世帯・0人	(最大1世帯・1人)
4	灘区	神戸大学大学院人間発達環境学 研究科	0世帯・0人	(最大1世帯・1人)
5	長田区	長田高校	0世帯・0人	(最大2世帯・2人)
6	垂水区	高丸小学校	0世帯・0人	(最大1世帯・1人)
7	中央区	宮合高校	0世帯・0人	(最大1世帯・1人)
8	東灘区	竹古小学校	0世帯・0人	(最大2世帯・4人)
9	西区	長瀬中学校	0世帯・0人	(最大1世帯・2人)
10	灘区	技習小学校	0世帯・0人	(最大1世帯・3人)
11	中央区	山の手小学校	0世帯・0人	(最大1世帯・1人)
12	中央区	コスタコリア	0世帯・0人	(最大1世帯・1人)
13	垂水区	多聞台小学校	0世帯・0人	(最大1世帯・1人)
14	北区	甲羅小学校	0世帯・0人	(最大1世帯・1人)
15	兵庫区	公下山小学校	0世帯・0人	(最大1世帯・1人)
16	兵庫区	神戸祇園小学校	0世帯・0人	(最大2世帯・3人)
17	東灘区	東灘小学校	0世帯・0人	(最大1世帯・1人)
18	長田区	蜜内小学校	0世帯・0人	(最大1世帯・1人)
19	北区	淡河中学校	0世帯・0人	(最大3世帯・3人)
20	西区	岩岡小学校	0世帯・0人	(最大1世帯・1人)
21	西区	玉津公民館	0世帯・0人	(最大1世帯・2人)
22	北区	ありの谷小学校	0世帯・0人	(最大1世帯・1人)
23	北区	藤原台小学校	0世帯・0人	(最大12世帯・26人)
24	北区	小部東小学校	0世帯・0人	(最大1世帯・2人)
25	北区	花山小学校	0世帯・0人	(最大1世帯・1人)
26	北区	上大沢ふれあい会館	0世帯・0人	(最大2世帯・5人)
全市合計			0世帯・0人	最大37世帯・58人 (8月15日 14:50)

4. 被害状況

(1) 人的被害

● 軽症12人（北灘区：7人、中央区：2人、北区：1人、長田区：1人、垂水区：1人）

(2) 物的被害

- ブロック塀の倒壊1件（中央区）
- 民家の庭木の倒木1件（中央区）
- 民家の外壁剥離1件（中央区）
- 工事現場の仮囲いの倒壊1件（兵庫区）
- 民家のベランダ倒壊1件（長田区）
- 海の家の手壊1件（須磨区）
- 民家の擁壁崩壊1件（北区）

情報更新にタイムラグがあり、防災情報も分かりにくい

特設サイト「リアルタイム防災情報」を開設 3/15～ BE KOBE

神戸市 リアルタイム防災情報 12言語に対応

小 中 大 言語を選択

緊急情報

緊急情報はありません。

お住まいの区を選択可能

神戸市 東灘区 灘区 中央区 兵庫区 北区 長田区 須磨区 垂水区 西区

避難情報

避難情報 (発令中)

警戒レベル5 緊急安全確保

対象区域名	発令日時	対象世帯数	対象人数
東灘区の土砂災害警戒区域	2024/02/16 10:05	5,505	11,450
	緊急安全確保合計	5,505	11,450
	発令合計	5,505	11,450

※赤字部分は24時間内に発表された情報です。

防災行政無線の放送履歴は、以下をご参照ください (該当項目へ移動します)

○"防災行政無線 放送履歴"

避難所情報

避難所情報はありません。

避難所の混雑状況は、以下をご参照ください (外部ページに移動します)

○混雑情報配信サービス「VACAN Maps」 (避難所マップを選択してください)

お知らせ

お知らせはありません。

警報 注意報

2024/02/16 12:00 発表

暴風特別警報 大雨警報 (土砂災害、浸水害) 洪水警報 雷注意報 波浪注意報 (解除)

土砂災害 警戒情報

2024/02/16 12:00 発表

土砂災害警戒情報

地震

2024/02/16 12:40 発表

震源地 : 兵庫県南東部
震源の深さ : 10 km
マグニチュード : M9.0

震度情報

- 市最大震度 **震度7**
- 区震度 **震度5弱** : 神戸東灘区

津波

2024/02/16 12:35 発表

大津波警報 : 兵庫県瀬戸内海沿岸

市や気象庁の情報を即時に自動更新

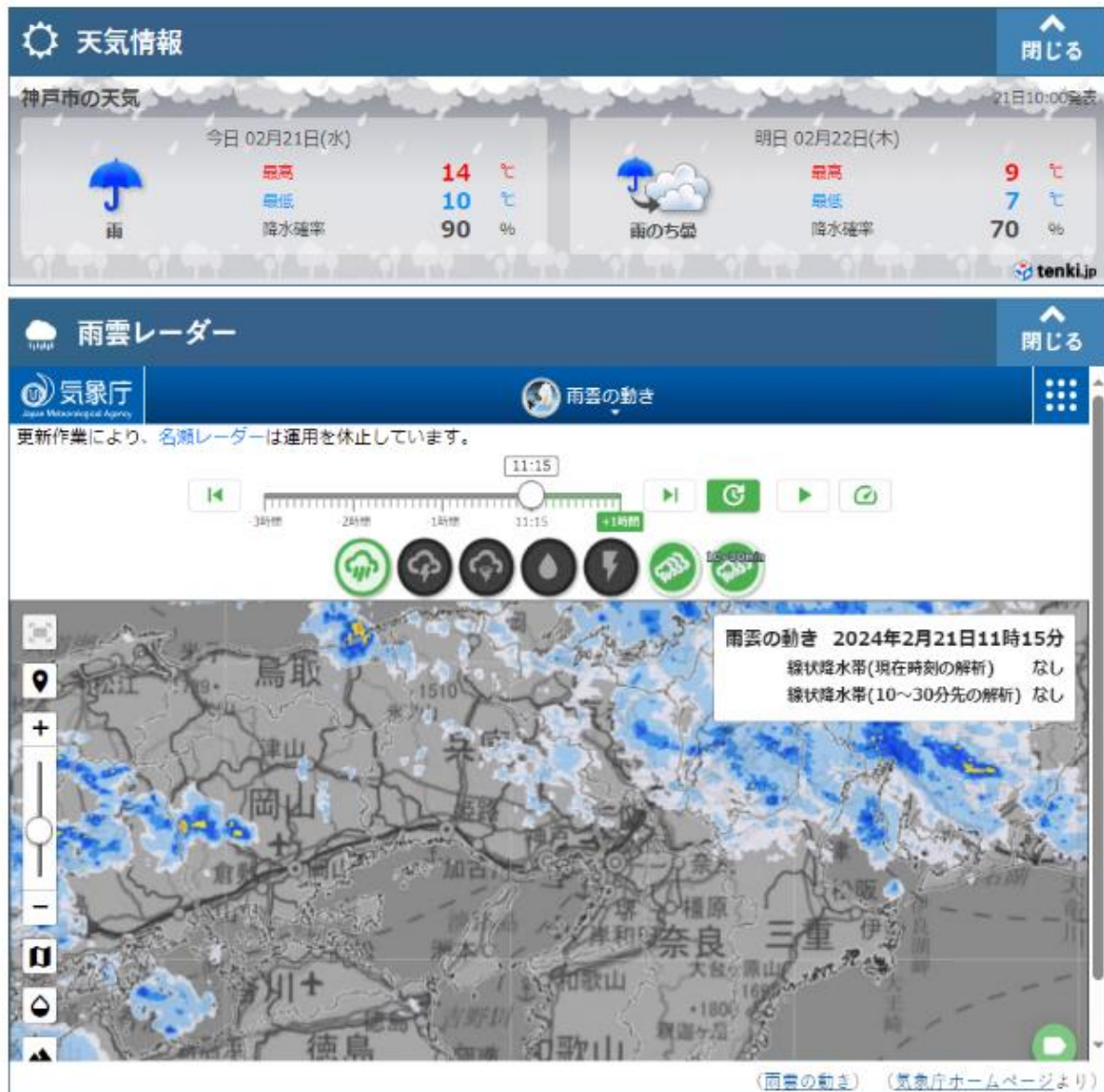
6

リアルタイムで反映

警報・注意報、地震・津波情報、
土砂災害警戒情報、避難情報、避難所情報、
対策本部から発表する情報、
防災行政無線の放送内容、雨雲レーダー、
24時間天気情報(当日・翌日分)等

その他掲載情報

河川・海岸付近のライブカメラ、ハザードマップ、
ライフラインや公共交通情報 等
帰宅困難者支援システムも搭載予定



全国初！帰宅困難者支援システム

東日本大震災で公共交通機関が麻痺

電車等の公共交通機関が麻痺
駅に大量の人々が滞留



街でも多くの行き場のない人々が発生



大都市における帰宅困難者対策の重要性が浮き彫りに

一斉帰宅の抑制

安全な場所からむやみに
移動しない、させない

一時滞在施設の確保

行き場のない人々の滞在に
協力いただける施設の登録

帰宅支援

徒歩で帰れる人が安全、円滑に
移動できるようにトイレや
道路情報を提供

これまでの対応方針

災害発生、公共交通機関が停止

中央区の帰宅困難者数(推計)：【平日】20.0万人 【休日】13.3万人

平日：1.8万人
休日：4.6万人

多くの観光・買物等にきた人々が「行き場のない人々」になる

警備会社や市職員が「行き場のない人々」を東遊園地等の一時退避場所へ誘導

市職員の案内で一時滞在施設(26か所)へ手作業で振分け

徒歩移動による負担や、案内にかかる時間が課題

システム機能

- ・ 利用者の現在地、属性に応じて案内
- ・ 一時滞在施設の検索、予約
(チェックイン・チェックアウト機能)
- ・ 道案内(ナビ機能)
- ・ 交通情報などリンクを表示
- ・ 多言語機能
英語、中国語(簡体・繁体)、韓国語、ベトナム語に対応

災害発生！電車がSTOP スマホで一時滞在施設へ 事前登録不要

The infographic illustrates six user categories for the system, each with an illustration and a label:

- 施設の希望無し** (No facility preference): An elderly man with a speech bubble saying "特になし" (None).
- 避難に援護が必要** (Need assistance for evacuation): A person in a wheelchair with a speech bubble saying "要援護者" (Person requiring assistance).
- 小さい子どもがいる** (Have small children): A woman with a child and a speech bubble saying "乳幼児家族" (Family with infants).
- 女性専用施設を希望** (Want women-only facility): A woman with a speech bubble saying "女性専用" (Women-only).
- 海外から来ている** (Coming from overseas): A man with a speech bubble saying "外国人の方" (Foreigner).
- 旅行で神戸に来ている** (Coming to Kobe for travel): A woman with a speech bubble saying "旅行者" (Traveler).

web上で安全かつ円滑に一時滞在施設へ案内